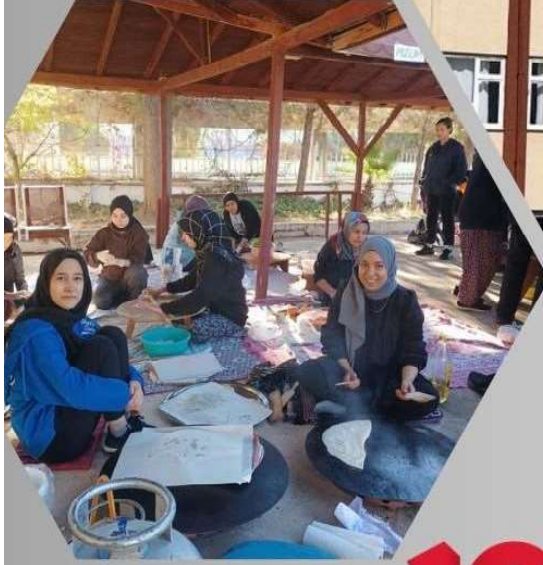


T.C.
KUMLUCA KAYMAKAMLIĞI
Kumluca Kız Anadolu İmam Hatip Lisesi



STRATEJİK PLAN

2024 -2028



100
MILLİ MÜCADELE'NİN YÜZÜNCÜ YILI

TURKIYE
YUZYILI



0242 887 8226



<https://kumlucakizanadoluihl.meb.k12.tr/>



Temel Eğitim Mh.
Okul Sk. No:11/2
Kumluca/ANTALYA

İSTİKLÂL MARŞI



Korkma! Sönmez bu şafaklarda yüzen al sancak;
Sönmeden yurdumun üstünde tüten en son ocak.
O benim milletimin yıldızıdır, parlayacak;
O benimdir, o benim milletimindir ancak!

Çatma, kurban olayım cehreni ey nazlı hilâl!
Kahraman ırkıma bir gül... ne bu şiddet bu celâl?
Sana olmaz dökülen kanlarımız sonra helâl;
Hakkıdır, Hakk'a tapan, milletimin istiklâl.

Ben ezelden beridir hür yaşadım, hür yaşarım.
Hangi çılgın bana zincir vuracakmış? Şaşarım!
Kükremiş sel gibiyim; bendimi çiğner, aşarım;
Yırtarım dağları, enginlere sığmam, taşarım.

Garb'in âfâkını sarmışsa çelik zırhlı duvar;
Benim îman dolu göğsüm gibi serhaddim var.
Ulusun, korkma! Nasıl böyle bir îmanı boğar,
'Medeniyet' dediğin tek dişi kalmış canavar?

Arkadaş! Yurduma alçakları uğatma sakın;
Siper et gövdeni, dursun bu hayâsızca akın.
Doğacaktır sana va'ettiği günler Hakk'ın...
Kim bilir, belki yarın... belki yarından da yakın.

Bastığın yerleri 'toprak!' diyerek geçme, tanı!
Düşün altındaki binlerce kefensiz yatanı.
Sen şehid oğlusun, incitme, yazıktır, atanı;
Verme, dünyâları alsan da, bu cennet vatanı.

Kim bu cennet vatanın uğruna olmaz ki fedâ?
Şühedâ fışkıracak toprağı sıksan, şühedâ
Cânı, cânânı, bütün varımı alsın da Hudâ,
Etmesin tek vatanımdan beni dünyâda cüdâ.

Rûhumun senden, ilâhî, şudur ancak emeli:
Değmesin mâ'bedimin göğsüne na-mahrem eli;
Bu ezanlar-ki şahâdetleri dinin temeli-
Ebedî yurdumun üstünde benim inlemeli.

O zaman vecd ile bin secde eder -varsa- taşım;
Her cerâhamdan, ilâhî, boşanıp kanlı yaşım,
Fışkırır ruh-i mücerred gibi yerden na'sım!
O zaman yükselerek Arş'a değer, belki başım.

Dalgalan sen de şafaklar gibi ey şanlı hilâl!
Olsun artık dökülen kanlarımın hepsi helâl.
Ebediyen sana yok, ırkıma yok izmihlâl:
Hakkıdır, hür yaşamış bayrağımın hürriyet;
Hakkıdır, Hakk'a tapan, milletimin istiklâl!

Mehmet Âkif Ersoy

GENÇLİĞE HİTABE



Ey Türk gençliği!

Birinci vazifen, Türk istiklâlini, Türk Cumhuriyeti'ni, ilelebet muhafaza ve müdafaa etmektir. Mevcudiyetinin ve istikbalinin yegâne temeli budur. Bu temel, senin en kıymetli hazinedir. İstikbalde dahi, seni bu hazineden mahrum etmek isteyen dâhilî ve harici bedhahların olacaktır. Bir gün, istiklâl ve Cumhuriyet'i müdafaa mecburiyetine düşersen, vazifeye atılmak için, içinde bulunacağın vaziyetin imkân ve şerâitini düşünmeyeceksin! Bu imkân ve şerâit, çok namüsaît bir mahiyette tezahür edebilir. İstiklâl ve Cumhuriyetine kastedecek düşmanlar, bütün dünyada emsali görülmemiş bir galibiyetin mümessili olabilirler. Cebren ve hile ile aziz vatanın bütün kaleleri zaptedilmiş, bütün tersanelerine girilmiş, bütün orduları dağıtılmış ve memleketin her köşesi bilfiil işgal edilmiş olabilir. Bütün bu şerâitten daha elîm ve daha vahim olmak üzere, memleketin dahilinde, iktidara sahip olanlar gaflet ve dalâlet ve hattâ hıyanet içinde bulunabilirler. Hattâ bu iktidar sahipleri, şahsî menfaatlerini, müstevlîlerin siyasi emelleriyle tevhid edebilirler. Millet, fakr-ü zaruret içinde harap ve bîtap düşmüş olabilir.

Ey Türk istikbalinin evlâdı! İşte, bu ahval ve şerâit içinde dahi vazifen, Türk istiklâl ve Cumhuriyetini kurtarmaktır!

Muhtaç olduğun kudret, damarlarındaki asil kanda mevcuttur!

Gazi Mustafa Kemâl ATATÜRK

20 Ekim 1927

Okul/Kurum Bilgileri

İli: Antalya		İlçesi: Kumluca	
Adres:	Temel Eğitim Mahallesi Okul Sokak No:11/2	Coğrafi Konum (link)	https://maps.app.goo.gl/sWj2qg6XExLB9pdn8
Telefon Numarası:	0242 887 8226	Faks Numarası:	-
e- Posta Adresi:	759987@meb.k12.tr	Web adresi:	sayfası https://kumlucakizanadoluihl.meb.k12.tr/
Kurum Kodu:	759987	Öğretim Şekli:	Tam Gün



SUNUŞ

Sosyal, ekonomik ve kültürel yönden gelişmiş her ülke, bilim ve teknoloji çağının baş döndürücü bir şekilde hızla ilerlediği günümüzde, gelişen ve değişen şartlara ayak uydurabilmek için eğitime yatırım yapmıştır. Çünkü gelecekte söz sahibi olabilmek için ülkemizin beyin takımını oluşturmak, bilgiyi üreten ve ürettiği bilgiyi tatbik eden, toplumun değerlerine sahip çıkan, çok yönlü nesiller yetiştirmek gerekmektedir. Biz hedeflerimize ulaşabilmek için, Kumluca Kız Anadolu İmam Hatip Lisesi olarak çalışmalarımızı planladık. Okulumuz bünyesine 2023-2024 Eğitim Öğretim Yılından başlamak üzere Yabancı Dil Ağırlıklı (Hafızlık) imam hatip ortaokulunu da kazandırdık. 2024-2028 yılları arasında iyi sonuçlar alabilmek için, belirlediğimiz bu yol haritamızı uygulayacağız.

Amacımız yalnızca lise mezunu gençler yetiştirmek değil, hangi işi yaparlarsa yapsınlar en iyisini yapmaları, hangi ortamda bulunurlarsa bulunsunlar, en güvenilir insan olmak için çalışmalarını gerektiğini öğretmektir. Değerlerimiz doğrultusunda okulumuzun akademik ve sosyal alanda sağlayacağı başarıları üzerine inşa edilmiş olan bu plan, sorumluluklarımızı yerine getirmede kaynaklarımızın daha etkili kullanılmasına da imkân sağlamaktadır.

Okulumuzun gelişmesine ve kurumsallaşmasına katkı sağlayacağına inandığımız bu süreçte, paylaşımcı, etkili bir yönetim anlayışı ile sürekli iyi bir iş birliğine dayalı ekip çalışmasının okul kültürüne yerleşmesi gerekmektedir. Bu da öğrencilere “öğrenmeyi öğreten” eğitimde kalitenin vazgeçilmez koşulu ve sınıfın lideri olan öğretmenlerle, okuldaki öğrenmeyi etkili ve anlamlı kılan, işleri kolaylaştıran lider yöneticilerin çabalarıyla mümkün olabilecektir. Okulumuzu daha etkili, verimli bir yapılanma sürecine çekmek, öğrencilerimize bilgi toplumunun gereği olan tüm davranışları kazandırmak yolunda çalışacağına inandığım Kumluca Kız Anadolu İmam Hatip Lisesi çalışanlarına teşekkür ediyorum.

Yusuf ÇELİK
Okul Müdürü

İÇİNDEKİLER

	Sayfa No
1. GİRİŞ VE STRATEJİK PLANIN HAZIRLIK SÜRECİ	1
1.1. Strateji Geliştirme Kurulu ve Stratejik Plan Ekibi	1
1.2. Planlama Süreci	1
2. DURUM ANALİZİ	4
2.1. Kurumsal Tarihçe	5
2.2. Uygulanmakta Olan Planın Değerlendirilmesi	6
2.3. Mevzuat Analizi	6
2.4. Üst Politika Belgelerinin Analizi	7
2.5. Faaliyet Alanları ile Ürün ve Hizmetlerin Belirlenmesi	8
2.6. Paydaş Analizi	9
2.7. Kuruluş İçi Analiz	13
2.7.1. Teşkilat Yapısı	16
2.7.2. İnsan Kaynakları	16
2.7.3. Teknolojik Düzey	23
2.7.4. Mali Kaynaklar	24
2.7.5. İstatistik Veriler	25
2.8. Dış Çevre Analizi (Politik, Ekonomik, Sosyal, Teknolojik, Yasal ve Çevresel Çevre Analizi -PESTLE)	30
2.9. Güçlü ve Zayıf Yönler ile Fırsatlar ve Tehditler (GZFT) Analizi	32
2.10. Tespit ve İhtiyaçların Belirlenmesi	35
3. GELECEĞE BAKIŞ	36
3.1. Misyon	36
3.2. Vizyon	36
3.3. Temel Değerler	36
4. AMAÇ, HEDEF VE STRATEJİLERİN BELİRLENMESİ	37
4.1. Amaçlar	37
4.2. Hedefler	37
4.3. Performans Göstergeleri	37
4.4. Stratejilerin Belirlenmesi	37
4.5. Maliyetlendirme	48
5. İZLEME VE DEĞERLENDİRME	49

1. GİRİŞ VE STRATEJİK PLANIN HAZIRLIK SÜRECİ

1.1. Strateji Geliştirme Kurulu ve Stratejik Plan Ekibi

Strateji Geliştirme Kurulu: Okul Müdürü Yusuf ÇELİK başkanlığında, Müdür Yardımcısı Ersin ALMAZ, Tarih Öğretmeni Burak ÜNSAL, Okul Aile Birliği Başkanı Ömer YILDIZ, Yönetim Kurulu Üyesi Esra DEMET olmak üzere 5 kişiden oluşan üst kurul kurulmuştur.

Stratejik Plan Ekibi: Müdür Başyardımcısı bayram KESKE başkanlığında Müdür Yardımcıları Cengiz TİTİZ ve Ayşe ALPASLAN, Psikolojik Danışman/Rehber Öğretmen Ercan YAYLA, Veli/Meslek Dersleri Öğretmeni Havva ŞEN olmak üzere Stratejik Plan Ekibi oluşturulmuştur.

Tablo 1. Strateji Geliştirme Kurulu ve Stratejik Plan Ekibi Tablosu

Strateji Geliştirme Kurulu Bilgileri		Stratejik Plan Ekibi Bilgileri	
Adı Soyadı	Ünvanı	Adı Soyadı	Ünvanı
Yusuf ÇELİK	Okul Müdürü	Bayram KESKE	Müdür Başyrd.
Ersin ALMAZ	Müdür Yard.	Cengiz TİTİZ	Müdür Yard.
Burak ÜNSAL	Tarih Öğrt.	Ayşe ALPASLAN	Müdür Yard.
Ömer YILDIZ	OAB Başkanı	Ercan YAYLA	Rehber Öğrt.
Esra DEMET	Üye	Havva ŞEN	Veli

1.2. Planlama Süreci:

2024-2028 dönemi stratejik plan hazırlanma süreci Strateji Geliştirme Kurulu ve Stratejik Plan Ekibi'nin oluşturulması ile başlamıştır. Ekip tarafından oluşturulan çalışma takvimi kapsamında ilk aşamada durum analizi çalışmaları yapılmış ve durum analizi aşamasında, paydaşlarımızın plan sürecine aktif katılımını sağlamak üzere paydaş anketi, toplantı ve görüşmeler yapılmıştır. Durum analizinin ardından geleceğe yönelim bölümüne geçilerek okulumuzun amaç, hedef, gösterge ve stratejileri belirlenmiştir.

Stratejik plan, günümüz gelişim anlayışının geçmişteki anlayışlardan en belirgin farkının göstergesidir. Zira stratejik plan yaklaşımı geleceğe hazır olmayı değil, geleceği planlamayı hedefleyen bir yaklaşımdır. Bir anlamda geleceği bugün de yaşamaktır.

Ancak stratejik plan tek başına bir belge olarak değerli değildir. Onu değerli kılacak olan şey, kurumun doğru karar alabilme yeteneği ve kararlılık gösterebilme gücüdür.

Baktığımız yerden hâlâ yıllardır gördüğümüz aynı şeyleri görüyorsak, bakış açımızı ve yönümüzü değiştirmemişiz demektir. Bu bakımdan stratejik plan, öncelikle kurumumuza yeni bir yön ve yeni bir bakış açısı kazandıracak biçimde düşünülüp tasarlanmalıdır.

Gelişmiş bir ülke olabilmemiz için cahillikle savaşı, öncelikle okullarda kazanmamız gerekmektedir. Bilmek zorundayız ki, eğitimle kazanılmamış bir savaş, gerçekte hiçbir zaman kazanılmamış savaştır. Bu konuda eksiklerimizin olduğunu kabul etmeli, ancak kendimizi güçlü amaçlarla besleyerek eksiklerimizin ve zorlukların üstesinden gelebileceğimize inanmalı fakat bunun uzun süren bir yolculuk olduğunu hiçbir zaman unutmamalıyız.

Okulumuzun 2024-2028 yılları arasında kaydedeceği aşama ile eğitim seviyesini arttıracığına inanıyoruz. Bu stratejik plan, bu inancımızı gerçekleştirmek üzere düşünülmüş ve bizi hedefimize götürecektir biçimde tasarlanmıştır. Bundan sonra başarılı olmak bizim için sadece bir görev değil, aynı zamanda büyük bir sorumluluktur.

Stratejik Planlama sürecinde takip edilen yasal dayanaklar aşağıda belirtilmiştir.

STRATEJİK PLANIN YASAL DAYANAKLARI

Sıra No	Referans Kaynağının Adı
1	5018 sayılı Kamu Mali Yönetimi ve Kontrol Kanunu
2	Stratejik Planlamaya İlişkin Usul ve Esaslar Hakkında Yönetmelik
3	DPT-Kamu Kuruluşları için Stratejik Planlama Kılavuzu
4	2019-2023 dönemini kapsayan 11. Kalkınma Planı
5	2023-2025 dönemini kapsayan Orta Vadeli Program
6	2024-2028 dönemini kapsayan 12. Eğitim Özel İhtisas Komisyonu Raporu
7	Milli Eğitim ile ilgili Mevzuat
8	Milli Eğitim Strateji Belgesi
9	Bakanlık faaliyet alanı ile ilgili ulusal, bölgesel ve sektörel plan ve programlar
10	Milli Eğitim Şura Kararları
11	TÜBİTAK Vizyon 2023 Eğitim ve İnsan Kaynakları Raporları
12	Bakanlık faaliyet alanı ile ilgili tüm projeler
13	Bakanlık Stratejik Plan Taslağı
14	İl Milli Eğitim Müdürlüğü Stratejik Plan Taslağı
15	Diğer Kaynaklar

2. DURUM ANALİZİ

Stratejik planlama sürecinin ilk adımı olan durum analizi, okulumuzun “Neredeyiz?” sorusuna cevap vermektedir. Okulumuzun yönelik amaç, hedef ve stratejiler geliştirebilmesi için öncelikle mevcut durumda hangi kaynaklara sahip olduğu ya da hangi yönlerinin eksik olduğu ayrıca, okulumuzun kontrolü dışındaki olumlu ya da olumsuz gelişmelerin neler olduğu değerlendirilmiştir. Dolayısıyla bu analiz, okulumuzun kendisini ve çevresini daha iyi tanımasına yardımcı olacak ve stratejik planın sonraki aşamalarından daha sağlıklı sonuçlar elde edilmesini sağlayacaktır.

Durum analizi bölümünde, aşağıdaki hususlarla ilgili analiz ve değerlendirmeler yapılmıştır;

- ✚ *Kurumsal tarihçe*
- ✚ *Uygulanmakta olan planın değerlendirilmesi*
- ✚ *Mevzuat analizi*
- ✚ *Üst politika belgelerinin analizi*
- ✚ *Faaliyet alanları ile ürün ve hizmetlerin belirlenmesi*
- ✚ *Paydaş analizi*
- ✚ *Kuruluş içi analiz*
- ✚ *Dış çevre analizi (Politik, ekonomik, sosyal, teknolojik, yasal ve çevresel analiz)*
- ✚ *Güçlü ve zayıf yönler ile fırsatlar ve tehditler (GZFT) analizi*
- ✚ *Tespit ve ihtiyaçların belirlenmesi*

2.1. Kurumsal Tarihçe



Bölgenin dini anlamda eğitim-öğretimini karşılamak amacı ile ilçemiz hayırseverleri tarafından arsa temini ve inşaatı yapılan okulumuz, 1976 yılından bu yana İmam Hatip Lisesi olarak hizmet vermektedir. Yaklaşık 48 yıldır Anadolu İmam Hatip Lisesi olarak eğitim veren okulun, 2015-2016 Eğitim Öğretim Yılında yeni yapılan binasına taşınmasıyla boşalan binada, Bakanlığımız Din Öğretimi Genel Müdürlüğü'nün 21/05/2015 tarih ve 5258227 sayılı Oluruyla, yabancı dili İngilizce olan Kız Anadolu İmam Hatip Lisesi açılması uygun görülmüştür. 2015- 2016 Eğitim-Öğretim yılında ilk defa sadece kız öğrenci olarak eğitime başlamıştır. 31.08.2016 tarihli 9296900 sayılı Olur gereği okulumuz Devlet Parasız yatılı Pansiyonlu okula dönüştürülmüştür. 31.07.2023 tarihli 80675474 sayılı Olur ile okulumuz bünyesinde imam hatip ortaokulu Yabancı Dil Ağırlıklı (Hafızlık) sınıf açılarak eğitim öğretime başlamıştır.

Okulumuz 16 derslik, 1 kütüphane, 1 müdür odası, 4 müdür yardımcısı odası, 1 Rehberlik servisi ve 1 uygulama mescidi, 1 hizmetli odası, 1 arşiv, 1 Fen ve Teknoloji laboratuvarı, 1 çok amaçlı salon ve yemekhane bölümümüzle eğitim-öğretime devam etmektedir.

Bakanlığımız Din Öğretimi Genel Müdürlüğüne bağlı olarak milli, manevi, ahlaki ve insani değerleri erozyona uğratmadan yaşatma gayreti güden okulumuzun yeri Kumluca Belediyesinin uhdesinde bulunmaktadır.

Okulumuz, klimalı sınıflarda, etkileşimli tahtalarla, her öğrenciye internet erişimi ile öğrencilerine eğitim vermektedir. Sosyal ve sportif çalışmalarla beraber, mesleki uygulama alanında da çalışmalarını devam ettirmektedir.

Kuzey Makedonya Üsküp şehrinde İsa Bey Medresesi ve Suudi Arabistan Cidde şehrinde Uluslararası Anadolu İmam Hatip Lisesiyle kardeş okul protokolü çerçevesinde öğrenci ve öğretmen ziyaretlerimiz gerçekleştirilmektedir.

Okulumuza 05/09/2022 tarihinde Müdür olarak görevlendirilen Almanca Öğretmeni Yusuf ÇELİK halen okul müdürü olarak görevini sürdürmektedir.

2.2. Uygulanmakta Olan Stratejik Planın Değerlendirilmesi

Kumluca Kız Anadolu İmam Hatip Lisesi olarak 2015-2019 Stratejik Planı 5 yıl boyunca uygulanmış olup, öngördüğümüz hedeflerin önemli çoğunluğuna ulaşılmıştır. Uygulanmış olan stratejik planda yer alan “Durum Analizi” bölümü, İl ve İlçe Milli Eğitim Müdürlüğümüzün Stratejik Planları ile uyumludur. Hedeflerin gerçekçi, somut ve güncel ifade edilmesi bakımından ortaöğretime özgü göstergeler de yer almaktadır.

2.3. Yasal Yükümlülükler ve Mevzuat Analizi

Mevzuat analizi başlığı altında müdürlüğümüzle ilgili mevzuat incelenmiştir. İncelenen mevzuat çerçevesinde, Müdürlüğümüz faaliyet alanı kapsamında olan ve önümüzdeki 5 yıllık sürede ulaşılması öngörülen amaç ve hedeflere dayanak oluşturan mevzuat hükümlerine durum analizi raporunda ayrıntılı olarak yer verilmiştir. 1739 Sayılı Temel Eğitim Kanunu’na göre; ortaöğretimin amaç ve görevleri, milli eğitimin genel amaçlarına ve temel ilkelerine uygun olarak:

1. Her Türk çocuğuna iyi bir vatandaş olmak için gerekli temel bilgi, beceri, davranış ve alışkanlıkları kazandırmak; onu milli, manevi, ahlaki anlayışa uygun olarak yetiştirmek,

2. Her Türk çocuğunu ilgi, istidat ve kabiliyetleri yönünden yetiştirerek hayata ve üst öğrenime hazırlamaktır.

3. Ortaöğretimin son ders yılının ikinci yarısında öğrencilere, yükseköğretimde devam edilebilecek okul ve programların hangi mesleklerin yolunu açabileceği ve bu mesleklerin kendilerine sağlayacağı yaşam standardı konusunda tanıtıcı bilgiler vermek üzere rehberlik servislerince gerekli çalışmalar yapılır.

Yasal Yükümlülükler (Görevler)	YASAL DAYANAK
Eğitim-Öğretim görevi	1739 s. Milli Eğitim Temel Kanunu
MEB Strateji Geliştirme başkanlığı 2010/14 sayılı genelge	5018 sayılı Kanun
Eğitim-Öğretim görevi	Ortaöğretim Kurumları Yönetmeliği
Okulu çevreye tanııtma görevi	Kurum Tanıtım Yönetmeliği
Öğrenciler kitap sağlama ve sevdirmesi görevi	Kütüphane Haftası Kutlama Yönergesi
Kaynakları sistemleştirebilme görevi	Arşiv Hizmetleri Yönergesi
Güvenli bir okul ortamı oluşturma görevi	Okullarda Sivil Savunma Kurulması Esasları
Bireysel ve grup rehberliği yapma görevi	Psikolojik Danışma ve Rehberlik Yönetmeliği
Personelin özlük haklarını yerine getirme görevi	657 Sayılı Devlet Memurları Kanunu
Öğrencilerin akademik, sosyal ve kültürel faaliyetlerle bir bütün olarak kendilerini geliştirmelerini sağlama görevi	Sosyal Etkinlikler Yönetmeliği
Öğrencilerin görev ve sorumluluk alma, yerine getirme becerilerini geliştirme görevi	Spor Kulüpleri Yönetmeliği
Parasız yatılılık ve bursluluğa hak kazanan öğrencilerin barınmaları	MEB Bağlı Resmi Okul, Yatılılık, Bursluluk, Sosyal Yardımlar ve Pansiyon Yönetmeliği

2.4. Üst Politika Belgeleri Analizi

Tablo 2. Üst Politika Belgeleri Analizi Tablosu

Üst Politika Belgesi	İlgili Bölüm/Referans	Verilen Görevler/İhtiyaçlar
5018 sayılı Kamu Mali Yönetimi ve Kontrol Kanunu	9. Madde 41. Madde	Kurum Faaliyetlerinde bütçenin etkin ve verimli kullanımı Stratejik Plan Hazırlama İzleme ve Değerlendirme Çalışmaları
30344 sayılı Kamu İdarelerinde Stratejik Plan Hazırlamaya İlişkin Usul ve Esaslar Hakkında Yönetmelik (26 Şubat 2018)	Tümü	5 yıllık hedefleri içeren Stratejik Plan hazırlanması
2023-2025 Orta Vadeli Program	Tümü	Bütçe çalışmaları
MEB 11. Kalkınma Plan Politika Önerileri	Önerilen politikalar	Hedef ve stratejilerin belirlenmesi
MEB Kalite Çerçevesi	Tümü	Hedef ve stratejilerin belirlenmesi
MEB 2023 Bütçe Yılı Sunuşu	Tümü	Bütçe çalışmaları
Öğretmen Strateji Belgesi	Tümü	Hedef ve stratejilerin belirlenmesi
OECD 2023 Raporu	Türkiye verileri	Stratejilerin belirlenmesi
2022-2023 MEB İstatistikleri	Örgün Eğitim İstatistikleri	Hedef ve göstergelerin belirlenmesi
Kamu İdareleri İçin Stratejik Plan Hazırlama Kılavuzu (26 Şubat 2018)	Tümü	5 yıllık hedefleri içeren Stratejik Plan hazırlanması
2022/21 sayılı Genelge, 2024-2028 Stratejik Plan Hazırlık Çalışmaları (6 Ekim 2022)	Tümü	2024-2028 Stratejik Planının Hazırlanması
MEB 2024-2028 Stratejik Plan Hazırlık Programı (6 Ekim 2022)	Tümü	2024-2028 Stratejik Planı Hazırlama Takvimi
MEB 2024-2028 Stratejik Planı	Tümü	MEB Politikaları Konusunda Taşra Teşkilatına Rehberlik
Kamu İdarelerince Hazırlanacak Performans Programları Hakkında Yönetmelik	Tümü	5 yıllık kurumsal hedeflerin her bir mali yıl için ifade edilmesi
Kamu İdarelerince Hazırlanacak Faaliyet Raporu Hakkında Yönetmelik	Tümü	Her bir mali yıl için belirlenen hedeflerin gerçekleştirme durumlarının tespiti, raporlanması
Antalya İl Milli Eğitim Müdürlüğü 2024-2028 Stratejik Planı	Tümü	Amaç, hedef, gösterge ve stratejilerin belirlenmesi
Kumluca İlçe Milli Eğitim Müdürlüğü 2024-2028 Stratejik Planı	Tümü	Amaç, hedef, gösterge ve stratejilerin belirlenmesi

2.5. Faaliyet Alanları ile Ürün/Hizmetlerin Belirlenmesi

Tablo 3. Faaliyet Alanlar/Ürün ve Hizmetler Tablosu

Faaliyet Alanı	Ürün/Hizmetler
Eğitim-Öğretim Faaliyetleri	Öğrenci işleri (kayıt, nakil, devam-devamsızlık) Sınıf geçme defterleri düzenlemek Not Çizelgeleri düzenlemek Öğrenim belgesi düzenleme Öğrenci davranışlarının değerlendirme (Ödül ve Ceza)
Özel Eğitim ve Rehberlik Faaliyetleri	Okul Rehberlik Programını hazırlamak ve uygulamak Öğrencilere rehberlik yapmak Velilere rehberlik etmek Sınıf rehberlik faaliyetleri planlarını hazırlamak ve uygulamak Destek Eğitim Odası Bireyselleştirilmiş Eğitim Programları (BEP) Evde Eğitim Hizmetleri
Akademik Faaliyetler	Toplantılar Yapmak (Öğretmenler kurulu, ŞÖK, zümre ve veli toplantıları) Yıllık planlar Ders planları Ders Müfredatının uygulanmasını sağlamak Yarışmalar düzenlemek (şir ve kompozisyon yarışmaları)
Sosyal Faaliyetler	Kulüp çalışmaları yapmak Toplum hizmeti çalışmaları yapmak Okul ve sınıf gezileri düzenlemek Müze ve tarihi mekan ziyaretleri yapmak Kapalı Spor Salonlarına Ziyaret Kütüphane ziyaretleri
Sportif Faaliyetler	Okul sporları Sınıflar Arası Futbol, Voleybol Yarışmaları Satranç Turnuvaları
Kültürel ve Sanatsal Faaliyetler	Bilim fuarları (Tübitak 4006, E-Twinnig) Yarışmalar düzenlemek. (Resim Yarışmaları) Sergiler
İnsan Kaynakları Faaliyetleri (Personel işleri, mesleki gelişim faaliyetleri, personel etkinlikleri...)	Ders Dağıtım Nöbet Çalışan Görev Dağılımı Özlük Yolluk Seminerler Kurslar
Okul aile birliği faaliyetleri	Eğitim Öğretim ihtiyaçlarının giderilmesine yönelik çalışmalar İhtiyaç Sahibi Öğrencilere Yönelik Çalışmalar Kantinin İşlettilmesi Bakım ve Onarım Çalışmaları Kermesler

Ölçme değerlendirme faaliyetleri	Sınavların (Yazılı, ders ve etkinliklere katılım ile proje ödevleri) uygulanmasını sağlamak LGS'ye Hazırlık Sınavlarını yürütmek.
Ders dışı faaliyetler	Destek Eğitim Odası Ders Dışı Egzersiz Çalışmaları Destekleme ve Yetiştirme Kursları
İş Sağlığı ve Güvenliği	Sivil Savunma Tedbir Planını hazırlamak İş Sağlığı ve Güvenliğine Yönelik Çalışmaları yürütmek Okulumuz Temiz Projesi'ni yürütmek Sıfır Atık Projesini yürütmek
Mali İşler	Taşınır Kayıt ve Yönetim Sistemi (Taşınır Mal İşleri) Kamu Personel Harcamaları ve Yönetim Sistemi (Maaş- Ek Ders) Mali Harcama Sistemi (Fatura ve Yolluklar)

2.6. Paydaş Analizi

Paydaşlar kuruluşun ürün ve hizmetleri ile ilgisi olan, kuruluşun doğrudan veya dolaylı olumlu ya da olumsuz yönde etkilenen veya kuruluşu etkileyen, kişi grup veya kurumlardır.

Katılımcılık stratejik planlamanın temel unsurlarından biridir. Kuruluşun etkileşim içinde olduğu tarafların görüşlerinin dikkate alınması stratejik planın sahiplenilmesini sağlayarak uygulama şansını artıracaktır. Diğer yandan, kamu hizmetlerinin yararlanıcı ihtiyaçları doğrultusunda şekillendirilebilmesi için yararlanıcıların taleplerinin bilinmesi gerekir. Bu nedenle durum analizi kapsamında paydaş analizinin yapılması önem arz etmektedir.

Paydaşlar, kuruluşun ürün ve hizmetleri ile ilgisi olan, kuruluştan doğrudan veya dolaylı, olumlu ya da olumsuz yönde etkilenen veya kuruluşu etkileyen kişi, grup veya kurumlardır. Paydaşlar, iç ve dış paydaşlar ile yararlanıcılar olarak sınıflandırılabilir.

Eğitim kurumları, önemli bir öğrenme alanıdır. Bu kurumların; güvenli oluşu, sosyal sportif-kültürel çalışma alanlarının yeterliliği ve amaca hizmet etmesi, kütüphanesinin, konferans salonunun ve diğer etkinlik alanlarının var oluşu gibi fiziki yeterlilikleri sayesinde, öğretmenlerin mesleki gelişimlerinin artacağı, öğrencilerin motivasyon, uyum, akademik başarı ve sosyal insan olabilme beceri süreçlerini etkili kullanabilecekleri düşünülmektedir. Eğitim açısından paydaş, bir okulun veya kurumun ürün ve hizmetleriyle ilgisi olan, okulu doğrudan veya dolaylı, olumlu ya da olumsuz yönde etkilenen veya okulu etkileyen tüm tarafları içerir. Her bir paydaşın rolü okul gelişimi için çok önemlidir. Başarılı bir okulun en hayati bileşeni, tüm paydaşların olumlu katılımıdır. Okulumuz paydaş analizi sürecinde Kurum yapısı, öğrenci cinsiyeti, çevresel faktörler analiz

edilerek paydaşlar sürece dâhil edilmiştir. Etki/önem matrisi kullanılarak paydaşlar önceliklendirilmiş ve nihai paydaş listesi oluşturulmuştur. Bu kapsamda, durum analizi çalışmalarında katılımı sağlamak ve geniş kitlelere ulaşmak için anketler düzenlenmiştir. İç ve dış paydaş anketlerinden elde edilen verilerle durum analizi aşamasında GZFT ve PESTLE analizlerinde, geleceğe yönelim aşamasında da sorun alanları, hedef ve stratejiler, riskler, tespitler ihtiyaçların belirlenmesi sürecinde faydalanılmıştır. Okulumuzda öğrenim görmekte olan öğrencilerimize rehber stratejik planda yer alan 20 soruluk anket, velilere 22 soruluk anket, öğretmenlere 17 soruluk anketler dağıtılmış, anketi dolduran öğrenci, veli ve öğretmenlerin anketleri tasnif edilerek yorumlama yapılmış çıkan sonuçlar tabloda sunulmuştur.

PAYDAŞ ANALİZİ BELİRLEME ÇİZELGESİ

Paydaş Adı	İç Paydaş/ Dış Paydaş	Önem Derecesi	Etki Derecesi	Önceliği
Sağlık Kuruluşları	Dış Paydaş	5	4	A
Veliler	İç Paydaş	5	4	B
Öğrenciler	İç Paydaş	5	5	A
Güvenlik Birimleri	Dış Paydaş	5	4	A
Sivil Toplum Örgütleri	Dış Paydaş	3	3	D

EK-1 Paydaş Sınıflandırma Matrisi

PAYDAŞLAR	İÇ PAYDAŞLAR	DIŞ PAYDAŞLAR	YARARLANICI		
	Çalışanlar, Birimler	Temel Ortak	Stratejik Ortak	Tedarikçi	Müşteri, Hedef Kitle
MEB		√		√	
Antalya İl Milli Eğitim Müdürlüğü		√		√	
Kumluca Kaymakamlığı		√		√	
Kumluca İlçe Milli Eğitim Müdürlüğü		√		√	
Okul Müdürü	√			√	
Müdür Yardımcıları	√				
Öğretmenler	√			√	
Öğrenciler	√				√
Veliler		√	√	√	√
Okul Aile Birliği	√		√	√	
Kumluca Gençlik ve Spor İlçe Müdürlüğü		0			
Okullar ve Bağlı Kurumlar		0	0	0	√
Kumluca Toplum Sağlığı Merkezi		0	0	0	
Sağlık Bilimleri Fakültesi		0	0	0	√
Kumluca Belediyesi		0	0	0	
Kumluca Sosyal Hizmetler Müdürlüğü		0	0	0	
Bağlık ve Merkez Mahalle Muhtarlıkları		0	0	0	
Sivil Toplum Kuruluşları		√	0	√	

√ : Tamamı 0 : Bir kısmı

EK-2 Paydaş Önceliklendirme Matrisi

Paydaş	İç Paydaş	Dış Paydaş	Yararlanıcı (Müşteri)	Neden Paydaş?	Önceliği
MEB		√		Bağlı olduğumuz merkezi idare	5
Antalya İl Milli Eğitim Müdürlüğü		√		Müdürlüğüne bağlı okul ve kurumları belli bir plan dâhilinde yönetmek ve denetlemek, inceleme ve soruşturma işlerini yürütmek	5
Kumluca Kaymakamlığı		√		Kurumumuzun üstü konumunda olup, hesap verilecek mercidir.	5
Kumluca İlçe Milli Eğitim Müdürlüğü		√		Müdürlüğüne bağlı okul ve kurumları belli bir plan dâhilinde yönetmek ve denetlemek, inceleme ve soruşturma işlerini yürütmek	5
Okul Müdürü	√			Hizmet veren personeldir.	5
Müdür Yardımcıları	√			Hizmet veren personeldir.	5
Öğretmenler	√			Hizmet veren personeldir.	5
Öğrenciler			√	Hizmetin sunulduğu paydaşlardır.	5
Veliler		√	√	Amaç ve hedeflerimize Ulaşmak iş birliği yapacağımız kişilerdir.	5
Okul Aile Birliği	√			Okulun eğitim öğretim ortamları ve imkânlarının zenginleştirilmesi için çalışır.	5
Kumluca Gençlik ve Spor İlçe Müdürlüğü		√		Amaç ve hedeflerimize Ulaşmak iş birliği yapacağımız kurumlardır.	4
Okullar ve Kurumlar		√		Amaç ve hedeflerimize Ulaşmak iş birliği yapacağımız kurumlar	5
Kumluca Toplum Sağlığı Merkezi		√		Sağlık taramaları yapar ve koruyucu sağlık önlemleri alır	4
Sağlık Bilimleri Fakültesi			√	Sağlık Bilimleri öğrencilerinin staj yapmaları için iş birliği yapılır.	2
Kumluca Belediyesi		√		Tedarikçi mahalli idare	4
Kumluca Sosyal Hizmetler Müdürlüğü				Amaç ve hedeflerimize Ulaşmak iş birliği yapacağımız kurumlar	4
Bağlık ve Merkez Mahalle Muhtarlıkları				Tedarikçi mahalli idare	4
Sivil Toplum Kuruluşları				Amaç ve hedeflerimize Ulaşmak iş birliği yapacağımız kurumlar	4

√ : Tamamı O : Bir kısmı

Önem derecesi (5 Çok Güçlü) (4,3 Güçlü) - (2,1 Zayıf)

Ek-3 Yararlanıcı Ürün/Hizmet Matrisi

Yararlanıcı (Müşteri)	Ürün/Hizmet	Ölçme-Değerlendirme	Mezunlar (Öğrenci)	Rehberlik, Kurs, Sosyal etkinlikler	Yayın	Altyapı, Donatım Yatırım	AR-GE, Projeler, Danışmanlık	Nitelikli İş Gücü	Yatılılık-Bursluluk	Eğitim-Öğretim (Örgün-Yaygın)
Öğrenciler		√		√	√	√			0	√
Veliler				√						
Sağlık Bilimleri Fakültesi							0	0		
Diğer Kurumlar					0		0			

√ : Tamamı 0: Bir kısmı

2.7. Okul/Kurum İçi Analiz

Okulumuz 16 derslik, 1 kütüphane, 1 müdür odası, 1. müdür başyardımcı odası, 2 müdür yardımcısı odası, 1 Rehberlik servisi, 1 uygulama mescidi, 1 hizmetli odası, 1 arşiv ile eğitim-öğretime devam etmektedir. Okulumuz lise kısmında 159 kız öğrenci, ortaokul kısmında 17 kız öğrenci ana sınıfında 9 kız, 5 erkek öğrenci olmak üzere 190 öğrenci eğitim öğretim görmektedir. Okulumuzda idarecilerle birlikte 22 kadrolu öğretmen bulunmaktadır. Ayrıca okulumuzda hafta sonları, 30 Mesleki Açıköğretim Lisesi öğrencimiz eğitim almaktadır.

Bakanlığımız Din Öğretimi Genel Müdürlüğüne bağlı olarak milli, manevi, ahlaki ve insani değerleri erozyona uğratmadan yaşatma gayreti güden okulumuzun yeri ve binası Kumluca İmam-Hatipliler Yardımlaşma Derneğinin uhdesinde bulunmaktadır.

Okulumuz, klimalı sınıflarda, etkileşimli tahtalarla, her öğrenciye internet erişimi ile öğrencilerine eğitim vermektedir. Sosyal ve sportif çalışmalarla beraber, mesleki uygulama alanında da çalışmalarını devam ettirmektedir.

A) ÖĞRENCİ SAYILARI

Sınıflar	Şube Sayısı	Kız Öğrenci	Erkek Öğrenci	Toplam
ANASINIFI	1	9	5	14
5/A	1	17	0	17
9	2	49	0	49
10	2	39	0	39
11	2	35	0	35
12	2	36	0	36
TOPLAM	10	185	5	190

B) MESLEKİ AÇIK ÖĞRETİM ÖĞRENCİ SAYILARI

Sınıflar	Şube Sayısı	Kız Öğrenci	Erkek Öğrenci	Toplam
9				
10	1	4	2	6
11	1	9	2	11
12	1	9	4	13
TOPLAM	3	22	8	30

C) ÖZEL ÖĞRENCİ DURUMLARI

Özür Grubu (Bedensel, zihinsel)	Rehabilitasyon Merkezine Gitme Durumu	Kız Öğrenci	Erkek Öğrenci	Toplam
3	1	3	0	3
TOPLAM	1	3	0	3

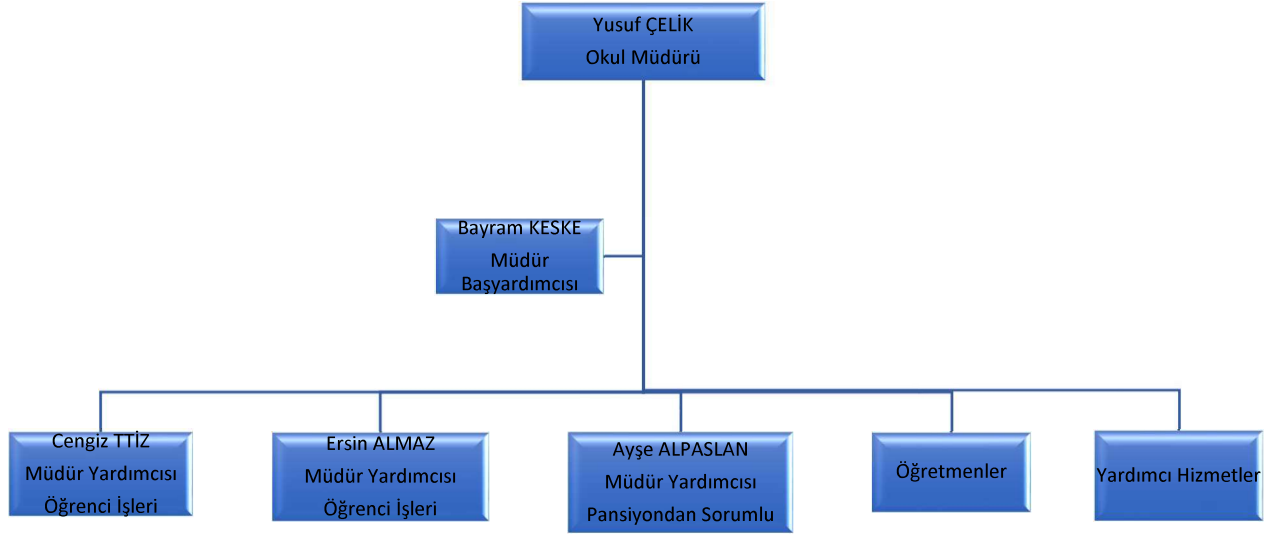
6. BAŞARI DURUMU

SPOR ALANINDA Kİ BAŞARILAR	Liseler Arası Futsal Turnuvası Genç – A Kategorisinde İlçe 3.lüğü
KÜLTÜR-SANAT ALANINDA Kİ BAŞARILAR	İstiklal Marşı Güzel okuma Yarışması İlçe ikinciliği Münazara Yarışması İlçe Üçüncülüğü 12 Mart İstiklal Marşı'nın Kabulü konulu ilçe geneli kompozisyon yazma yarışması ilçe 1.liği (2024) İlçe Satranç Turnuvasında İlçe 3.lüğü (2024)
İL-İLÇE BİLGİ YARIŞMALARINDA KAZANILAN BAŞARILAR	İlçe Müftülüğü -Çanakkale Ruhu konulu resim yarışması ilçe 1.lık,2.lık ve 3.lük derecesi
VARSA DİĞER...	Arapça Dil Becerileri Sınavı İl 5.liği Genç Nida Kur'an-ı Kerim-i Güzel Okuma Yarışması İl 4.lüğü Siyer-i Nebi Yarışması İlçe 1.liği, 2.liği ve İl 3.lüğü (2023) Siyeri-i Nebi yarışması İlçe 3.lüğü (2024)

SON ALTI YILIN YKS BAŞARI DURUMU

	2018	2019	2020	2021	2022	2023
MEZUN ÖĞRENCİ SAYISI	44	62	44	78	33	31
YKS'YE GENEL YERLEŞTİRME ORANI (%)	29,54	27,42	40,90	28,20	42,42	48,38
LİSANS YERLEŞTİRME	9	5	13	11	11	12
YKS'YE LİSANS YERLEŞTİRME ORANI (%)	20,45	8,06	29,54	14,10	33,33	38,70
ÖN LİSANS YERLEŞTİRME	4	12	5	11	3	3
YKS'YE ÖN LİSANS YERLEŞTİRME ORANI (%)	9.09	19,35	11,36	14,10	9.10	9,67
SÖZEL ALAN DERECEŚİ	28.648	21.295	1635	1942	11.118	532

2.7.1 Teşkilat Yapısı



2.7.2. İnsan Kaynakları

Tablo 4. Kurumun Toplam Sahip Personel Sayısı

Sıra	Ünvan	Kadın	Erkek	Toplam
1	Okul Müdürü	0	1	1
2	Müdür Başyardımcısı	0	1	1
3	Müdür Yardımcısı	1	2	3
4	Öğretmen	9	8	17
5	Memur	0	0	0
6	Yardımcı Personel	4	0	4
	Toplam Çalışan Sayısı	14	12	26

Tablo 5. Çalışanların Görev Dağılımı

Çalışanın Unvanı	Görevleri
Okul Müdürü	Öğretmenler Kurulu Personel Görev dağılımları Okul Aile Birliği Rehberlik Hizmetleri Yürütme Kurulu Kurum Güvenliği Projesi ÖSYM İşleri
Müdür Başyardımcısı	Personel İşleri Ders Dağıtım ve Nobet Maaş ve Ekders Stratejik Plan
Müdür Yardımcısı -1	Öğrenci İşleri DYK ve Egzersiz Çalışmaları Öğrenci Davranışlarını Değerlendirme Kurulu AHENK Projesi Bursluluk İşleri Merkezi Sınavlar Kantin İşleri
Müdür Yardımcısı -2	Öğrenci İşleri Ölçme ve Değerlendirme (Merkezi ve Okul) Sosyal Etkinlikler Okul Sporları Okul Sağlığı
Müdür Yardımcısı -3	Öğrenci Pansiyon İş ve İşlemleri
Öğretmenler	Sınıf/şubede eğitim ve öğretim faaliyetlerini, eğitim ve öğretim programında belirtilen esaslara göre planlamak ve uygulamak, ders dışında okuldaki eğitim ve öğretim işlerine etkin bir biçimde katılmak ve bu konularda mevzuatta belirtilen görevleri yerine getirmek.
Yardımcı Hizmetler Personeli	Temizlik işlerini yürütmek ve ve bu konularda mevzuatta belirtilen görevleri yerine getirmek.

Tablo 6. İdari Personelin Hizmet Süresine İlişkin Bilgiler

Hizmet Süreleri	2024 Yıl İtibarıyla	
	Kişi Sayısı	%
1-4 Yıl	2	40
5-6 Yıl	1	20
7-10 Yıl	0	0
10.....Üzeri	2	40

Tablo 7. Okul/Kurumda Oluşan Yönetici Sirkülasyonu Oranı

	Yıl İçerisinde Okul/Kurumdan Ayrılan Yönetici Sayısı			Yıl İçerisinde Okul/Kurumda Göreve Başlayan Yönetici Sayısı		
	2021	2022	2023	2021	2022	2023
TOPLAM	1	1	2	0	2	2

Tablo 8. İdari Personelin Katıldığı Hizmet İçi Programları

Görevi	Konulara göre katılım sağlanan hizmetiçi eğitim sayısı		
	Yönetimle ilgili	Kişisel Gelişim	Mesleki Gelişim
Müdür	10	80	30
Müdür Başyardımcısı	3	3	4
Müdür Yardımcısı	50	40	35

Tablo 9. Öğretmenlerin Hizmet Süreleri (Yıl İtibarıyla)

Hizmet Süreleri	Kadın	Erkek	Hizmet Yılı	Toplam
1-3 Yıl	0	0	1-3 Yıl	0
4-6 Yıl	0	1	4-6 Yıl	1
7-10 Yıl	6	1	7-10 Yıl	9
11-15 Yıl	2	3	11-15 Yıl	4
16-20	1	1	16-20	5
20 ve üzeri	0	2	20 ve üzeri	24

Tablo 10. Öğretmenlerin Katıldığı Hizmet İçi Eğitim Programları

Adı ve Soyadı	Branşı	Katıldığı Çalışmanın Adı	Katıldığı Yıl	Faaliyet No
Ayşe Nigar SARIKAYA	Fizik	MEB Birim Amirlerinin Öğretmen Bilgilendirme Semineri	2023	2023007736
Betül ÖZÜNLÜ	Meslek Dersleri	Gençlerle İletişim Semineri	2023	2023003861
Burak ÜNSAL	Tarih	Okul Kültürünün Geliştirilmesi Semineri	2023	2023003856
Emine ULUDAĞ	İngilizce	Özel Yetenekli Öğrencilerin Ayırt Edici Özellikleri Semineri	2023	2023003870
Ercan YAYLA	Rehberlik	Gençlerle İletişim Semineri	2023	2023003861
Havva ŞEN	Meslek Dersleri	Türk Mitolojisinin Eğitimdeki Yeri ve Önemi Semineri	2023	2023002450
Havva ÜLGER	Matematik	MEB Birim Amirlerinin Öğretmen Bilgilendirme Semineri	2023	2023007736
İbrahim TURAN	Meslek Dersleri	21.yy. Becerileri Eğitimi Semineri	2023	2023003845
İsmail ATİK	Coğrafya	Medya Okuryazarlığına Giriş Semineri	2023	2023003253
Lütfiye ALBAYRAK	Meslek Dersleri	Okul Yöneticilerinin Rehberlik Koordinasyon Eğitimi Semineri	2023	2023007735
Osman VURAL	Türk Dili ve Edebiyatı	Aktif Öğretim Yöntemleri Semineri	2023	2023003847
Sadinaz KOCAMAZ	Türk Dili ve Edebiyatı	Gençlerle İletişim Semineri	2023	2023003861
Sevgi KARAKUŞ	Görsel Sanatlar	Hayatımızdaki Öğretmen Semineri	2023	2023002449
Sümeyye ZEYBEK	Beden Eğitimi	e Twinning, Erasmus+Proje ve Etkinlikleri Semineri	2023	2023007716
Uğur BOZOĞLU	Arapça	Bağımlılıkla Mücadele Semineri	2023	2023001336
Yavuz AÇAR	Matematik	Okul Kültürünün Geliştirilmesi Semineri	2023	2023003856
Yenal YAYLALI	Müzik	Zaman Yönetimi Semineri	2023	2023002452

Tablo 11. Kurumda Gerçekleşen Öğretmen Sirkülasyonunun Oranı

	Yıl İçerisinde Kurumdan Ayrılan Öğretmen Sayısı			Yıl İçerisinde Kurumda Göreve Başlayan Öğretmen Sayısı		
	2021	2022	2023	2021	2022	2023
TOPLAM	3	6	5	5	3	4

Tablo 12. Kurumdaki Mevcut Hizmetli/ Memur Sayısı

Sıra No	Adı Soyadı	Görevi	Erkek	Kadın	Eğitim Durumu	Hizmet Yılı	Toplam
1	Nuray SALUR	Hizmetli (696)		X	Önlisans	6	-
2	Yasemin KORKMAZ	Hizmetli (696)		X	Ortaokul	6	
3	Nermin SERT	Hizmetli (696)		X	Lise	7	
4	Kezban YALÇINÖZ	Mermur		X	Lisans	10	
5	Emel AKDENİZ	Hizmetli (İş-Kur)		X	İlkokul	1	
6	Esra DEMET	Hizmetli (İş-Kur)		X	Lise	1	
7	Fatma ÇAĞLAR	Hizmetli (İş-Kur)		X	Ortaokul	1	
8	Nejla SELÇUK	Hizmetli (İş-Kur)		X	Ortaokul	1	

Tablo 13. Çalışanların Görev Dağılımı

Çalışanın Ünvanı	Görevleri
Okul Müdürü	Müdür, Türk millî eğitiminin genel amaçlarına ve temel ilkelerine uygun olarak Anayasa, kanun, tüzük, yönetmelik, yönerge, genelge ve diğer ilgili mevzuat hükümleri doğrultusunda okulun amaçlarını gerçekleştirmek üzere tüm kaynakların etkili ve verimli kullanımından, ekip ruhu anlayışıyla yönetiminden ve temsilinden birinci derecede sorumlu eğitim ve öğretim lideridir.
Müdür Yardımcısı	Müdür yardımcısı eğitim, öğretim ve yönetim işlerinin planlı, düzenli ve amacına uygun olarak yürütülmesinden müdüre karşı sorumludur
Öğretmenler	Öğretmenler görevlerini Türk millî eğitiminin genel amaçlarına ve temel ilkelerine uygun olarak ilgili mevzuat hükümleri doğrultusunda yapmakla yükümlüdür
Yönetim İşleri ve Büro Memuru	Müdür veya müdür yardımcıları tarafından kendilerine verilen yazı ve büro işlerini yaparlar. Gelen ve giden yazılarla ilgili dosya ve defterleri tutar, yazılanların asıl veya örneklerini dosyalar ve saklar, gerekenlere cevap hazırlarlar. Memurlar, teslim edilen gizli ya da şahıslarla ilgili yazıların saklanması ve gizli tutulmasından sorumludurlar. Öğretmen, memur ve hizmetlilerin özlük dosyalarını tutar ve bunlarla ilgili değişiklikleri günü gününe işlerler. Arşiv işlerini düzenlerler. Müdürün vereceği hizmete yönelik diğer görevleri de yaparlar.
Yardımcı Hizmetler Personeli	Yardımcı hizmetler sınıfı personeli, okul yönetimince yapılacak plânlama ve iş bölümüne göre her türlü yazı ve dosyayı dağıtmak ve toplamak, Başvuru sahiplerini karşılamak ve yol göstermek, Hizmet yerlerini temizlemek, Aydınlatmak ve ısıtma yerlerinde çalışmak, Nöbet tutmak, Okula getirilen ve çıkarılan her türlü araç-gereç ve malzeme ile eşyayı taşıma ve yerleştirme işlerini yapmakla yükümlüdürler. Bu görevlerini yaparken okul yöneticilerine ve nöbetçi öğretmene karşı sorumludurlar.

Tablo 14. Okul/kurum Rehberlik Hizmetleri

Mevcut Kapasite				Mevcut Kapasite Kullanımı ve Performans					
Psikolojik Danışman Norm Sayısı	Görev Yapan Psikolojik Danışman Sayısı	İhtiyaç Duyulan Psikolojik Danışman Sayısı	Görüşme Odası Sayısı	Danışmanlık Hizmeti Alan			Rehberlik Hizmetleri İle İlgili Düzenlenen Eğitim/Paylaşım Toplantısı vb. Faaliyet Sayısı		
				Öğrenci Sayısı	Öğretmen Sayısı	Veli Sayısı	Öğretmenlere Yönelik	Öğrencilere Yönelik	Velilere Yönelik
1	1	0	1	176	22	95	12	32	16

2.7.3. Teknolojik Düzey

Tablo 15. Teknolojik Araç-Gereç Durumu

Araç-Gereçler	2021	2022	2023	İhtiyaç
Bilgisayar	11	11	11	7
Yazıcı ve Fotokopi	6	7	7	3
Projeksiyon	2	2	2	1
Televizyon	3	3	3	3
Fotoğraf makinesi	1	1	1	0
Güvenlik Kamerası	16	16	16	22
16 Kanallı Dvr Kayıt Cihazı	2	2	2	2
Anfi ses sistemi	2	2	2	2
Kamerallı Drone	0	0	0	1

Tablo 16 Fiziki Mekan Durumu

Fiziki Mekân	Var	Yok	Adedi	İhtiyaç	Açıklama
Öğretmen Çalışma Odası	x		1	Yok	
Ekipman Odası	x		1	Yok	
Kütüphane	x		1	Yok	
Rehberlik Servisi	x		1	Yok	
Resim Odası	x		1	Yok	
Müzik Odası	x		1	Yok	
Çok Amaçlı Salon	x		1	Var	Kapasite yeterli değil.
Spor Salonu		x	0	Var	

2.7.4. Mali Kaynaklar

Tablo 17. Kaynak Tablosu

Kaynaklar	2024	2025	2026	2027	2028
Genel Bütçe	2.193.748,52	2.961.560,50	3.405.794,58	3.780.431,98	4.120.670,86
Okul Aile Birliđi	0	0	0	0	0
Özel İdare	0	0	0	0	0
Kira Gelirleri (Kantin)	95.642	100.000	105.000	115.000	120.000
Döner Sermaye	0	0	0	0	0
Dış Kaynak/Projeler	0	0	0	0	0
Diđer	0	0	0	0	0
TOPLAM	2.289.390,52	3.061.560,50	3.510.794,58	3.895.431,98	4.240.670,86

Tablo 18. Harcama Kalemleri

Harcama Kalemi	Çeşitleri
Personel	Sözleşmeli olarak çalışan personel mevcut değildir.
Onarım	Küçük onarım (tamirat, tadilat, bakım)
Sosyal-sportif faaliyetler	Madalya, plaket ve ödüllendirmeler
Temizlik	Temizlik malzemeleri alımı
İletişim	Telefon, internet, posta, mesaj giderleri
Kırtasiye	Her türlü kırtasiye ve sarf malzemesi giderleri

Tablo 19. Gelir-Gider Tablosu

YILLAR	2021		2022		2023	
	GELİR	GİDER	GELİR	GİDER	GELİR	GİDER
Temizlik	13.208,50	3.939,88	64.420,63	7.845,81	75.655,61	20.924,35
Küçük Onarım				36.136,32		9.847,69
Bilgisayar Harcamaları		450,00		800,00		3.040,00
Büro Makinaları Harcamaları		1.524,97		1.180,00		9.767,20
Telefon ve İnternet		3.043,75		4.342,75		8.305,00
Sosyal Faaliyetler		1.250,00				
Kırtasiye		2.999,90		14.115,75		23.021,37
GENEL		13.208,50		64.420,63		75.655,61

2.7.5. İstatistik Veriler

Tablo 20. Öğrenci Durumu

Yıllar	Genel Mevcut	Ortalama Sınıf Mevcudu	Mevcudu En fazla Olan Sınıf	Mevcudu En az Olan Sınıf	Kaynaştırma Eğitimi Alan Öğrenci Sayısı
2021-2022	162	20,25	23	15	3
2022-2023	148	18,5	24	14	3
2023-2024	190	19	26	16	3
2024-2025					
2025-2026					
2026-2027					
2027-2028					

Tablo 21. Öğrenci Bilgi Tablosu

Sınıflar	Şube Sayısı	Kız Öğrenci	Erkek Öğrenci	Toplam
ANASINIFI	1	9	5	14
5/A	1	17	0	17
9	2	49	0	49
10	2	39	0	39
11	2	35	0	35
12	2	36	0	36
TOPLAM	10	185	5	190

Tablo 22. Öğrenci Kursları DYK

YILLAR	AÇILAN KURSLAR														
	MATEMATİK	KATILAN ÖĞRENCİ SAYISI	GÖREV ALAN ÖĞRETMEN SAYISI	TÜRK DİLİ VE EDEBİYATI	KATILAN ÖĞRENCİ SAYISI	GÖREV ALAN ÖĞRETMEN SAYISI	COĞRAFYA	KATILAN ÖĞRENCİ SAYISI	GÖREV ALAN ÖĞRETMEN SAYISI	TARİH	KATILAN ÖĞRENCİ SAYISI	GÖREV ALAN ÖĞRETMEN SAYISI	DİN KÜLTÜRÜ VE AHLAK BİLGİSİ	KATILAN ÖĞRENCİ SAYISI	GÖREV ALAN ÖĞRETMEN SAYISI
2022-2023		18	1		36	2		34	1		36	1		18	1
2024-2025		0	0		0	0		0	0		0	0		0	
2026-2027															

2023-2024 eğitim-öğretim yılı itibari ile okulumuzda Destekleme ve Yetiştirme kursları açılmamıştır. Milli Eğitim Bakanlığı'nın kararı gereği her okulda DYK açılmamaktadır. DYK kurslarının tekrar açılması İlçemiz ve okulumuz adına olumlu katkı sağlayacaktır.

Okulumuzda 23 Nisan Ulusal Egemenlik ve Çocuk Bayramı, 19 Mayıs Gençlik ve Spor Bayramı, 29 Ekim Cumhuriyet Bayramı, 30 Ağustos Zafer Bayramı, 24 Kasım Öğretmenler Günü, İstiklâl Marşı'nın Kabulü ve Mehmet Akif Ersoy'u Anma Günü, 18 Mart Çanakkale Şehitleri Haftası etkinlikleri, 15 Temmuz Demokrasi ve Birlik Günü etkinlikleri ile 10 Kasım Atatürk'ü Anma Günü

etkinlikleri yapılmaktadır. Bunun yanı sıra eğitim ve öğretim yılının her dönemi bir adet kermes düzenlenmektedir. Kutlama ve anma törenlerine öğrencilerimizin %100'ü katılmakta olup, kermeslerde bu oran %90 olarak gözlemlenmektedir. Velilerimizin ise okul faaliyetlerine katılım oranı %20 olarak gözlemlenmektedir.

- Okulumuzda eğitim ve öğretim yılının her döneminde en az ikişer adet il içi gezi düzenlenmekte olup, her eğitim ve öğretim yılında bir adet il dışı gezi planlanmaktadır. Bunun yanı sıra Avrupa Birliği Erasmus projeleri kapsamında 2024 yılında 2 öğrencimiz Üsküp programlarına dahil olmuştur. Ayrıca 1 öğretmenimiz Üsküp programına dahil olmuştur.

- Okulumuzda Kardeş Okul Projesi uygulanmaktadır. Makedonya ve Cidde'de kardeş okullarımız vardır. Cidde'deki kardeş okulumuza 2 öğretmen ve 5 öğrenci ile Üsküp'teki kardeş okulumuza ise 1 öğretmen ve 2 öğrenci ile ziyaret gerçekleştirilmiştir.

- Okulumuzda spor faaliyetleri kapsamında kız futsal takımı, kız voleybol takımı ve kız yakantop takımı oluşturulmuştur. Bunun yanı sıra okulumuzda ve ilçemizde düzenlenen çocuk oyunları kapsamında etkinliklere katılım sağlanmaktadır.

- Okulumuz yerel, il geneli ve ulusal yarışmaları da yakından takip ederek öğrencilerimizi sosyal ve kültürel anlamda gelişimini desteklemektedir. Başarılı olan öğrencilerimiz ve aileleri Başarı belgeleri ile takdir edilmekte ve öğrencilerimize de maddi ödüller verilmektedir.

- Din Öğretiminin KTS Projesi kapsamında her ay faaliyetlerimiz yapılmaktadır. MÜMKÜN Projesi kapsamında Edebiyat Atölyemizde öğrencilerimiz şiirler yazdılar ve yazdıkları ürünleri okulumuz kitap haline getirmiştir.

- Öğrencilerimiz TÜBİTAK Projelerini de yakından takibini yaparak her yıl en az 2 projeye katılımlarını sağlamak için destek verilmektedir.

- Öğrenci devam devamsızlık durumlarına bakıldığında 9. Sınıflarda 2 adet, 11. Sınıflarda 1 adet ve 12. Sınıflarda 1 adet sürekli devamsız öğrenci bulunmaktadır. Okulumuz geneline bakıldığında ortalama özürsüz devamsızlık 6 gündür. Okulumuzda devamsızlık anlamında sorun yaşanmamaktadır.

Tablo 23. Öğrenci Devam Durumu

Yıllar	9.Sınıf				10.Sınıf				11.Sınıf				12. Sınıf			
	Öğrenci Sayısı	Devamsızlıktan Kalan	Dersten Tekrar	Ders+Devamsızlık	Öğrenci Sayısı	Devamsızlıktan Kalan	Dersten Tekrar	Ders+Devamsızlık	Öğrenci Sayısı	Devamsızlıktan Kalan	Dersten Tekrar	Ders+Devamsızlık	Öğrenci Sayısı	Devamsızlıktan Kalan	Dersten Tekrar	Ders+Devamsızlık
2021-2022	43	0	0	4	50	0	2	4	36	1	1	0	33	0	0	0
2022-2023	44	0	0	1	34	0	0	0	39	0	0	1	31	0	0	0
2023-2024	49	2	0	0	39	0	0	0	35	1	0	0	36	1	0	0
2025-2026																
2026-2027																
2027-2028																

•Disiplin anlamında okulumuzda neredeyse sorun hiç yaşanmamaktadır. 2022-2023 eğitim öğretim yılında disiplin cezası alan 3 öğrenci vardır. Bu öğrenciler de pansiyonumuzda kalna Spor Lisesi öğrencileridir. 2023-2024 eğitim öğretim yılında ise disiplin cezası alan öğrencimiz yoktur.

Tablo 24. Personel Devam Durumu

Eğitim Öğretim Yılı	RAPOR				SEVK				MAZERET İZİNİ			
	1-5 GÜN RAPOR ALAN	6-10 GÜN RAPOR ALAN	11-15 GÜN RAPOR ALAN	15+ RAPOR LAN SAYISI	1-5 GÜN SEVK ALAN	6-10 GÜN SEVK ALAN	11-15 GÜN SEVK ALAN	15+ SEVK ALAN SAYISI	1-5 GÜN İZİN ALAN	6-10 GÜN İZİN ALAN	11-15 GÜN İZİN ALAN	15+ İZİN LAN SAYISI
2021-2022	3	3	2	8	2	0	0	0	1	0	1	1
2022-2023	12	2	1	0	1	0	0	0	3	2	0	0
2023-2024	8	3	1	1	3	0	0	0	0	1	2	1
2024-2025												
2025-2026												
2026-2027												
2027-2028												

•Okulumuza ait 1 adet kantin 2024 yılı itibariyle mevcuttur. Kantin kira gelirimiz 2023-2024 eğitim öğretim yılında aylık kira bedeli 11.252 TL civarındır. Her yıl kantin kiralarına yüzde yirmi beş zam yapılması düşünülmektedir. Kantinden elde edilen kira gelirleri yüklenici firma tarafından okul aile birliği hesabına yatırılmaktadır. Kantinimizin olması öğrencilerin dışarıdan sağlıksız gıdaların getirilmesini engellemektedir.

•Okulumuz pansiyonumuzda 1 adet yemekhane ve okulumuzda 1 adet yemek salonu mevcuttur. Bu yemekhanede aynı anda 160 öğrenci yemek yiyebilmektedir.

•Okul ve Pansiyonumuz klima ile ısınmaktadır. Faturaları aylık olarak merkezi bütçeden talep edilmektedir. Okulumuz ve eklentilerinde yıllık olarak sivil savunma tatbikatları yapılmaktadır. Ayrıca yangın tüpleri periyodik olarak yıllık bakımları yapılmakta olup beş yılda bir gaz dolumu yenilenmektedir. Öğrenci, öğretmen ve tüm personelin can güvenliği dikkate alınarak her türlü elektrik tesisatı, asansör bakımları rutin olarak yapılmaktadır.

2.8. Çevre Analizi (PESTLE)

XIII. yüzyılın başlarında Selçuklu Sultanı I. Gıyaseddin Keyhüsrev zamanında Antalya'nın fethinden sonra, bölgenin ilk mülki amir ve komutanı olan Mübarizeddin Ertokuş tarafından Likya'nın doğu kısmına Oğuzların Üç-ok koluna mensup İğdir boyu yerleştirilmiştir. Bundan sonra Antalya'nın batı bölgesine İğdir denmeye başlanmıştır. Bu bölge Selçuklu, Beylikler ve Osmanlı devleti döneminde kaynaklarda İğdir, İğdir eli/ili, İğdir nahiyesi/kazası adı ile anıldı. XIX. yüzyılın başlarından itibaren Osmanlı kaynaklarında bölgenin adı "İğdir maa Kardıç" olarak geçmeye başladı. İğdir bölgesi 1864 Vilayet İdaresi kanununun çıkarılışına kadar Antalya kazasına bağlı idi. Bu düzenlemeden sonra İğdir kazasına bağlı köyler önce Elmalı kazasına sonra Antalya kazasına bağlandı. XX. yüzyılın başlarında İğdir maa Kardıç nahiyesi Kemer ve Kumluca adlarında iki nahiyeye ayrılmıştır. İğdir bölgesinin batı tarafında Kumluca nahiyesi, doğu tarafında ise Kemer nahiyesi kurulmuştur.

Finike kazasına bağlı olan Kumluca nahiyesinin merkezini oluşturan Sarıkavak köyü, XIX. yüzyılın başlarında kurulmuştur. Kumluca ve Sarıkavak adları XV. yüzyıldan itibaren yer, mevki adı olarak Osmanlı belgelerinde kendini göstermektedir. Sarıkavak köyü sakinlerinin değirmencilik ve fırıncılık alanlarında mahir oldukları bilinir. Kumluca nahiyesinde genel olarak kereste ticareti, arıcılık, meyvecilik, demircilik, ağaç işleri ve hayvancılık yaygın olarak yapılmaktadır. Ayrıca XX. Yüzyılın ortalarına doğru Kumluca'da Finike Limanının etkisiyle olsa gerek her türlü mal bulunmakla beraber yaygın meslek olarak mefruşat ve terziliği görmekteyiz. Kumluca bölgesinde üretilen ürünler yurt içi ve dışına Finike limanı vasıtasıyla gönderiliyordu. 1 Nisan 1958 tarihi itibarıyla Finike kazasından ayrılan Kumluca nahiyesi, Gödene/Altinyaka nahiyesi ile beraber Sarıkavak merkez olmak üzere 21 köyü ihtiva eden Kumluca kazası olmuştur.

Tablo 20. PESTLE Analiz Tablosu

Politik-Yasal etkenler	Ekonomik etkenler
<p>1- Milli Eğitim Bakanlığı, Antalya İl Milli Eğitim Müdürlüğü ve Kumluca İlçe Milli Eğitim Müdürlüğü Stratejik Planları incelendi. Okulumuzu doğrudan ve dolaylı olarak etkileyen analizler, stratejiler ve hedeflerle okulumuzun amaç, hedef ve stratejilerinin uyduğu tespit edildi.</p> <p>2- Okulumuzu bağlayan kanun, tüzük, yönetmelik ve genelgeler incelendi. Yasal yetki ve sorumluluklarımız tespit edildi. İç paydaşlarımızın yasal hak ve sorumlulukları belirlendi.</p> <p>3-Okulumuzda eğitim öğretim işlerinin sağlıklı yürütülebilmesi için gerekli kurul, komisyon ve ekipler oluşturuldu. Kurulan kurul, komisyon ve ekiplerin görev ve sorumlulukları belirlendi.</p> <p>4- Okulumuzu etkileyen politik çevre faktörleri incelendi. Okulumuzu doğrudan etkileyen durumlar okulumuzun amaç hedef ve stratejilerine yansıtıldı.</p>	<p>1- Kumluca İlçemizin ekonomisi incelendi. Ekonomiye etki eden faktörler belirlendi. (Tarım,Turizm) İlçemizin ekonomik düzeyinin yüksek olduğu tespit edildi.</p> <p>2- Kumluca ilçesinde yaşam kalitesinin yüksek olması, ekonomik girdilerin fazla olması okulumuza kaynak bulunması konusunda ümidimizi artırdı.</p> <p>3- Okulun giderlerini arttıran çevre faktörleri tespit edildi. Okul içinde tasarruf tedbirleri belirlendi.</p>
Sosyokültürel etkenler	Teknolojik etkenler
<p>1- Okulumuzun bulunduğu Antalya ilinin ve Kumluca ilçesinin nüfus yapısı incelendi. Okulumuzu etkileyen nüfus etmenleri üzerinde duruldu.</p> <p>2- Özellikle ilçemizdeki hızlı nüfus artışı ve bunun sonucunda yaşanan olumsuzluklar irdelendi. Göç ve kentleşmenin çevreye ve okulumuza etkisi üzerinde duruldu.</p> <p>3- Öğrencilerimizin kullanabileceği sosyal ve kültürel imkanlar tespit edildi.</p> <p>4- Kumluca ilçemizin sosyal yapısını ortaya koyan istatistikler incelendi. Özellikle gençlerin ölümü ve sakatlanması ile sonuçlanan trafik kazaları, madde bağımlılığına yönelik eğilimleri görülmektedir.</p>	<p>1- Milli Eğitim Bakanlığının eğitimde teknoloji kullanımının yaygınlaşması konusundaki hassasiyeti ile ilgili incelemeler yapıldı. Bu hassasiyetlere katkı sağlaması amacıyla okulumuzda da yürütülen FATİH Projesi uygulamalarının sahiplenilmesi ve geliştirilmesi kararlaştırıldı.</p> <p>Okulumuz çalışan ve öğrencilerinin teknoloji kullanım kapasitelerini geliştirmek amacıyla öğretmenlerimize, öğrencilerimize ve velilerimize teknoloji konusunda eğitimler verilmesi kararlaştırıldı.</p> <p>2- Özellikle 2000’li yıllardan sonra devletimizin birçok iş ve işlemi e- devlet uygulamaları vasıtasıyla yürüttüğü bilinmektedir. Okulumuzda öğrenci, personel, yatırım-donanım vb. işlemleri artık internet sistemi üzerinden yürütmektedir. Okulumuz hakkındaki bilgilere internet aracılığıyla ulaşılabilmesi için okulumuz internet sitesi kurulması sağlanmıştır.</p> <p>3- Okulumuzun teknolojik alt yapısı incelendi. Okulumuz tüm gelişmelere rağmen teknolojik anlamda bazı araç gereçlere ihtiyaç uymaktadır. Bu araç-gereçler ve bunların okulu-muza kazandırılma olanakları belirlendi.</p>
Çevresel Etkenler	
<p>Kumluca İlçesinin toprak yapısı, iklimi, bitki örtüsü, doğal kaynakları, ormanları depremselliği vb. coğrafi etmenleri incelendi.</p> <p>Depreme hazırlık konusunda öğrenci ve velilerimize eğitimler verilmesi kararlaştırıldı.</p>	

2.9. GZFT Analizi

GZFT analizi, incelenen kuruluşun, tekniğin, sürecin veya durumun güçlü ve zayıf yönlerini ve dış çevreden kaynaklanan fırsat ve tehditleri belirlemede kullanılan bir tekniktir. Burada amaç; iç ve dış etkenleri dikkate alarak, var olan güçlü yönler ve fırsatlardan en üst düzeyde yararlanacak, tehditlerin ve zayıf yanların etkisini en aza indirecek plan ve stratejiler geliştirmektir.

GZFT analizi, güçlü olduğumuz ve büyük fırsatların yattığı alanlara odaklanmamızı sağlar. Güçlü yönlerin fırsatlardan yararlanacak şekilde kullanılmasını sağlar. Zayıflıkları güçlü yönlerle dönüştürecek stratejiler geliştirilmesinde etkili olur. Tehditlerin güçlü yanlar ile bütünleştirilebilecek fırsatlara dönüştürülmesi konusunda fikir verir.

SWOT kelimesinin açılımı ise İngilizce olarak,

S- Strength (Kurumun olumlu ve güçlü olan özelliklerinin belirlenmesi)

W- Weakness (Kurumun olumsuz veya zayıf olan özelliklerinin belirlenmesi)

O- Opportunity (Kurumun içte ve dışta sahip olduğu fırsatları belirtmektedir)

T- Threat (Kurumun etrafındaki olası tehlike, risk ve piyasa tehditlerini belirtmektedir)

2.9.1. Güçlü ve Zayıf Yönler

Tablo 21. GZFT Listesi

Güçlü Yönler	Zayıf Yönler
<ul style="list-style-type: none">✓ Okulun kız okulu olması ve öğretmenlerin de bayan ağırlıklı olmasıyla iletişim kolaylığı sağlanması.✓ Öğrenci sayısının az olması kontrolü kolaylaştırmakta asayışı ve eğitim huzurunu bozacak olayların neredeyse hiç olmaması.✓ Bütün sınıflarda etkileşimli tahta ve internet bağlantısının olması.✓ Sınıfların geniş, ferah ve klimalı olması✓ Okul kütüphanesinin olması.✓ Öğretmen kadrosunun genç sayılabilecek yapıda olması.✓ Kadrolu meslek dersleri öğretmenin olması.✓ Öğretmenler arasında saygı ve dayanışmanın memnuniyet verici düzeyde olması.✓ Okulun merkezde olması nedeniyle ihtiyaçları giderme ve öğrencilerin ulaşım kolaylığının olması✓ Dinamik, donanımlı ve özverili bir öğretmen kadromuzun olması✓ Okulumuzun diğer eğitim-öğretim kurumlarıyla iş birliği içinde olması✓ Nitelikli, özverili ve adil bir idari personelinin olması✓ Okul kütüphanesinin bulunması✓ Yeterli teknolojik donanıma sahip olması✓ Öğrencilerin+A1:B2 geleceğe yönelik bir hedeflerinin bulunması Okul paydaşları arasında saygıya dayanan paylaşımlı bir ilişkin bulunması✓ Yerel yöneticilerin ve sivil toplum örgütlerinin desteği✓ Fiziki donanıma sahip bir rehberlik servisinin bulunması✓ Okulun tanıtımı konusunda halkla ilişkilerimizin yeterli düzeyde olması✓ Güvenlik sorununun olmaması✓ Yardıma ihtiyacı olanlara yardım edilmesi✓ Katıldığı faaliyetlerde başarılı olması✓ Arkadaşlık bağının güçlü oluşu	<ul style="list-style-type: none">✓ Öğrencilerin gerek mesleki dersler, gerekse kültür derslerindeki başarısı ve başarma azmi yetersizdir.✓ Okulun şehir merkezinde olması nedeniyle gürültünün fazla olması.✓ Okulun kadrolu branş öğretmenin sayısının az olması.✓ Okulda bütün öğrencileri içine alabilecek bir salonun olmayışı.✓ Okulda bütün öğrencileri içine alabilecek bir salonun olmayışı.✓ İşbirliğine ve proje üretimine açık olan öğrenci sayısının az olması✓ Öğrencilerin bir bölümünde çalışma alışkanlığı ve başarılı olma azminin olmaması✓ Zamanı kullanma ve dakiklik konusunda eksikliklerimizin olması✓ Geniş çevreden öğrenci alındığı için velilerimizin çoğunun birbirini tanımaması✓ Velilerin bir kısmının her şeyi devletten bekliyor olması✓ Günlük ders saatinin fazla olması✓ Kişisel bilgide yeterli olduğu hatasına kapılma, gelişmeye açık olamama✓ Öğretmenlerin yeni müfredata adaptasyon problemleri yaşamaları

2.9.2. Fırsatlar ve Tehditler

Tablo 22. GZFT Stratejileri

Fırsatlar	Tehditler
<ul style="list-style-type: none">✓ Din Öğretimi Genel Müdürlüğü ile kolay iletişimin olması✓ Okulun kız okulu olması nedeniyle daha düzenli olması✓ Okulun şehir merkezinde olması ulaşım, alış-veriş ve diğer kurumlarla koordinasyon için avantaj teşkil etmesi.✓ Okulumuzun İlçe Kaymakamlığı, İlçe Milli Eğitim Müdürlüğü, İlçe Belediyesi ve İlçe Müftülüğü ile olumlu-uyumlu çalışması, yardımlaşmanın olması.✓ İlahiyat Önlisans alanına sınavsız geçiş imkanının olması✓ Hayırseverlerin varlığı✓ Stratejik planlamanın devlet politikası haline gelmesi✓ Hızlı teknolojik gelişmelerin eğitimde kullanılabilirliği ve uygulamada devlet politikası haline gelmesi✓ Eğitim konusunda toplumun gelişen bilinci✓ Sivil toplum kuruluşlarının eğitime desteği	<ul style="list-style-type: none">✓ Dış çevrenin ideal ve ufuk kırılmasına sebep olan tutum ve sözleri.✓ Okul çevresinde olumsuz davranışlara sahip gençlerin bulunması✓ Eğitime ayrılan bütçe yetersizliği✓ Öğrenci velilerinin okula maddi ve manevi katkılarının az olması.✓ Televizyonlardaki şiddet görüntüleri✓ Eğitime verilen önemin düşük düzeyde olması✓ Okul çevresinde olumsuz davranışlara sahip gençlerin bulunması✓ Bazı ailelerin ekonomik durumunun iyi olmaması✓ Personel maaşlarının ve ücretlerinin az olması✓ Yoğun bürokratik işlemler✓ Eğitimle ilgili yönetmeliklerin sık sık değişmesi

2.10. Tespit ve İhtiyaçların Belirlenmesi

2019-2023 Okulumuz Stratejik planında belirlenmiş olan birçok hedefe ulaşılırken, bazı hedeflere pandemi, Elazığ ve Kahramanmaraş depremleri nedeniyle ulaşamamıştır.

Tablo 23. Tespit ve İhtiyaçları Belirlenmesi

Durum Analizi Aşamaları	Tespitler	İhtiyaçlar
Uygulanmakta Olan Stratejik Planın Değerlendirilmesi	İzleme ve değerlendirme çalışmalarında eksiklikler saptanmıştır.	İzleme ve değerlendirme için etkin bir sistem kurulması
Paydaş Analizi	Aileler ile iletişim ve iş birliği yetersizdir.	Aileler ile ilişkileri güçlendirecek bir ekosistemin kurulması
Okul İçi Analiz	Öğrencilerin öğrenme stilleri arasında en yüksek yüzde (%80) sosyal öğrenmedir.	İş birlikçi öğretim tekniklerine ağırlık verilmesi

3. GELECEĞE BAKIŞ

3.1. Misyon

Dini, ahlaki ve kültürel değerlerimize sahip çıkarak geçmişle geleceğe köprü olacak, yaşam şekliyle toplumda iyi bir insan olarak yer alabilecek öğrencilerin yetişmesi için, en iyi eğitimi veren kurum olmak için çalışmaktayız.

3.2. Vizyon

Aklın ve bilimin ışığında ilerleyerek, kültürel mirasımızı değerlendirebilen ve bu kutsal mirası gelecek nesillere taşımayı ilke edinen bireyler yetiştirme

3.3. Temel Değerler

- Dini Eğitimin devlet okullarında devletin planlamasıyla, alanında donanımlı kişiler tarafından verilmesi gerektiğine inanırız.
- Akla ve bilime dayalı bir din anlayışının Türkiye için gerekli zihniyet değişikliğinin gerçekleşmesine yardımcı olabileceğine inanırız.
- Düşünen, sorgulayan, inancını aklıyla bütünleştiren öğrencilerin yetişmesine hizmet edecek yöntemlerin geliştirilmesine çalışırız.
- Din Öğretiminde belletici ve baskı altına alıcı bir yaklaşımı değil, konuları çözümleyici ve yorumlayıcı bir yaklaşımı benimseriz.
- Din Öğretiminde dinin bütünleştirici, huzur verici ve barışı sağlayıcı gücünü ortaya çıkarmaya çalışırız.
- Din öğretiminde şekilcilik ve sloganları değil, ahlakî öğretilerin felsefesini önemseriz.
- Din öğretiminde kavram kargaşası ve kavram belirsizliğini giderecek bilimsel çalışmalar üretiriz.
- Sağlıklı bir din anlayışının kaliteli bir eğitim-öğretim sürecinden geçtiğine inanırız.
- Din öğretiminde sorunlara aceleci çözümlerle yaklaşmamaya çalışırız.
- Din öğretiminde oku, düşün ve anla prensibini benimseriz. Niteliğin, nicelikten üstün olduğuna inanırız ve enerjimizi olumlu alanlarda ve insanlığa hizmet için harcarız.
- Din öğretiminde, yönetici-öğretmen-öğrenci-veli (aile) ilişkisinde güven ortamı sağlamak için tüm tedbirleri alırız

4. AMAÇ, HEDEF VE PERFORMANS GÖSTERGESİ İLE STRATEJİLERİN BELİRLENMESİ

4.1. Amaçlar

Amaç 1	Öğrencilerin eğitim ve öğretime etkin katılımlarıyla süreci tamamlamalarını sağlamak.
Amaç 2	Öğrencilerin hayata ve geleceğe erdemli bir şekilde hazırlanması için bilgi, beceri, tutum ve davranış kazanmaları sağlanacaktır.
Amaç 3	Okulların kurumsal kapasite ve yeterlilikleri verimli ve sürdürülebilir bir şekilde geliştirilecektir.

4.2. Hedefler

Hedef 1.1	Öğrencilerin okula erişim, devam ve okulu tamamlama oranları artırılabacaktır.
Hedef 1.2	Öğrencilerin ders dışı etkinlikleri katılım oranları artırılabacaktır.
Hedef 2.1.	Öğrencilerin derslerdeki akademik başarıları artırılabacaktır.
Hedef 2.2	Öğrencilerin ilgi, beceri ve yetenekler geliştirerek üst öğrenime yerleşen öğrenci oranını artırmak.
Hedef 2.3	Öğrencilerin ulusal/uluslar arası projelere katılım oranları ve hareketlilik sayısı yükseltilecek beceri temelli yabancı dil öğrenme yeterlilikleri artırılabacaktır.
Hedef 3.1	Okulun fiziki mekânlarını ihtiyaç ve hedefleri doğrultusunda iyileştirilmesi sağlanacaktır.
Hedef 3.2	Okul yöneticilerinin ve öğretmenlerin mesleki gelişimleri ve motivasyonları güçlendirilecektir.
Hedef 3.3	Eğitim ve öğretimin sağlıklı ve güvenli bir ortamda gerçekleştirilmesi için okul sağlığı ve güvenliği geliştirilecektir.
Hedef 3.4.	İklim değişikliklerinin olumsuz etkilerini azaltmak ve çevresel sürdürülebilirliği sağlamak için tasarruf tedbirleri kapsamında enerji verimliliği artırılabacaktır.

4.3. Performans Göstergeleri

Altındaki tablolarda gerekli bilgiler sunulmuştur.

4.4. Stratejilerin Belirlenmesi

Altındaki tablolarda gerekli bilgiler sunulmuştur.

TEMA 1: EĞİTİM-ÖĞRETİME ERİŞİM VE KATILIM

Amaç 1	Öğrencilerin eğitim ve öğretime etkin katılımlarıyla süreci tamamlamalarını sağlamak.								
Hedef 1.1	Öğrencilerin okula erişim, devam ve okulu tamamlama oranları artırılabacaktır.								
Performans Göstergeleri	Hedefe Etkisi*	Başlangıç Değeri**	2024	2025	2026	2027	2028	İzleme Sıklığı	Rapor Sıklığı
PG 1.1.1 Bir eğitim ve öğretim yılında devamsızlık süresi 20 günden (mazeretli ve mazeretsiz) fazla olan öğrenci oranı (%)	20	15	13	10	9	7	4	6 ay	12 ay
PG 1.1.2 Bir eğitim ve öğretim yılında sınıf tekrar eden öğrenci oranı (%)	20	1	1	0	0	0	0	6 ay	12 ay
PG 1.1.3 Bir eğitim ve öğretim yılında örgün eğitimden ayrılan öğrenci oranı (%)	20	1	1	0	0	0	0	6 ay	12 ay
PG 1.1.4 Bir eğitim ve öğretim yılında destekleme ve yetiştirme kurslarına kayıt yaptıran öğrenci oranı (%)	20	22	0	5	7	10	12	6 ay	12 ay
PG 1.1.5 Destekleme ve yetiştirme kurslarındaki toplam ders saatinin 1/5'ine devam etmeyen öğrenci oranı (%)	20	6	0	0	0	0	0	6 ay	12 ay
Koordinator Birim	Okul idaresi								
İş birliği Yapılacak Birimler	Okul Yönetimi, Rehberlik servisi, sınıf rehber öğretmenleri								
Riskler	<ul style="list-style-type: none">-Mevsimlik işçi çocuğu öğrencilerin ailelerine yardım etmesi sebebiyle devamsızlık gerçekleştirilmesi-Düşük ortaöğretim puanı ile okula kayıt olan öğrencilerin hazır bulunuşluklarının düşük olması sebebiyle devamsızlık yapması-Öğrencilerin devamsızlık takibini yapmayan aileler sebebiyle öğrencilerin bu durumdan faydalanması-Göç ile gelen aile çocuklarının okula devam etmemesi-Öğrencilerin örgün eğitimden yaygın eğitime geçme isteği								
Stratejiler	<p>S1. Öğrencilerin devamsızlık nedenleri belirlenecek, öğrenci ve veli iş birliğiyle bu nedenleri ortadan kaldırmaya yönelik çalışmalar yürütülecektir.</p> <p>S2. Öğrenci devamsızlığının olumsuz etkilerini azaltmaya yönelik eksik kazanımların giderilmesi amacıyla sosyal etkinlikler, uzaktan öğrenme olanaklarına ilişkin farkındalık çalışmaları gibi telafi tedbirleri alınacaktır.</p> <p>S3. Okula aidiyeti artırmak amacıyla diğer kurumlarla iş birliği yapılarak ortamının öğrencilerin akademik, sosyal, kültürel, sanatsal ve sportif faaliyetlere katılımı</p>								

	<p>sağlanacaktır.</p> <p>S4. Sınıf tekrarı nedenleri araştırılarak buna yönelik önleyici tedbirler geliştirilecektir.</p> <p>S5. Öğrencilerin örgün eğitimden ayrılma nedenleri araştırılıp okul kaynaklı nedenlerin ortadan kaldırılmasına yönelik tedbirler alınacaktır.</p>
Maliyet Tahmini	20.000TL
Tespitler	<p>-Mevsimlik işçi çocuğu öğrencilerin ailelerine destek olmak zorunda kalması -Öğrencilerin akademik seviyelerinin ve okula ilgilerinin düşük olması</p> <p>-Göç ile gelen ailelerin çocuklarının örgün eğitime dahil olmaması</p> <p>-Ailelerin öğrenci devamsızlıklarını takip etme noktasında etkisiz kalmaları</p>
İhtiyaçlar	<p>-Mevsimlik işçi olarak çalışan ailelerle bilinçlendirici rehberlik faaliyetleri gerçekleştirilerek okula devamın sağlanması</p> <p>-Okula aidiyet kazandıracak ve örgün eğitime devamı sağlayacak sosyal, akademik, sportif faaliyetler düzenlenmesi</p> <p>-Öğrencilerin devamsızlık, sınıf tekrarı, akademik başarının düşüklüğü gibi durumlarının nedenleri araştırılacak, önleyici tedbirler alınması</p>

Amaç 1	Öğrencilerin eğitim ve öğretime etkin katılımlarıyla süreci tamamlamalarını sağlamak.								
Hedef 1.2	Öğrencilerin ders dışı etkinlikleri katılım oranları artırılabacaktır.								
Performans Göstergeleri	Hedef Etkisi*	Başlangıç Değeri**	2024	2025	2026	2027	2028	İzleme Sıklığı	Rapor Sıklığı
PG 1.1.1 Bir eğitim ve öğretim yılında bilimsel, sosyal, kültürel, sanatsal ve sportif alanlarda kurum içi ve kurum dışı en az iki faaliyete katılan öğrenci oranı (%)	20	70	90	95	97	98	100	6 ay	12 ay
PG 1.1.2 Bir eğitim ve öğretim yılında en az iki toplum hizmeti faaliyetine katılan öğrenci oranı (%)	40	100	100	100	100	100	100	6 ay	12 ay
PG 1.1.3 Bir eğitim ve öğretim yılında yerel, ulusal ve uluslararası proje, yarışma vb. etkinliklere katılan öğrenci oranı (%)	40	12	15	17	20	22	25	6 ay	12 ay
Koordinatör Birim	Okul idaresi								
İş birliği Yapılacak Birimler	Okul Yönetimi, Rehberlik servisi, sınıf rehber öğretmenleri								
Riskler	1. Okulun yıkım kararının olması nedeniyle, geçici olarak eğitim-öğretime devam edilen okulun spor alanlarının kısıtlı olması 2. Öğrencilerin tamamının kız olması nedeniyle bazı velilerin öğrencilerin sportif faaliyetlere katılmasına sıcak bakmaması 3.İl merkezinde düzenlenen etkinliklere maddi imkanlar nedeniyle kısıtlı katılım								
Stratejiler	S1. Veliler öğrencilerinin etkinliklere katılımı için ikna edilecektir. S2. Okulun yapım sürecinin hızlandırılması için girişimlerde bulunulacaktır. S3. Öğrencilerin yerel, ulusal ve uluslararası proje ve yarışmalara katılmaları teşvik edilecektir. S4. Fırat Üniversitesi ile sürekli iletişim halinde olunacak ve geliştirilecektir. S5. Öğrencilerin örgün eğitimden ayrılma nedenleri araştırılıp okul kaynaklı nedenlerin ortadan kaldırılmasına yönelik tedbirler alınacaktır.								
Maliyet Tahmini	30.000TL								
Tespitler	1-Ödenek yetersizliği 2. Velilerin ikna edilmesi								
İhtiyaçlar	-1. Okulumuzun yapımının hızlandırılması 2. Veliler ile sürekli irtibat halinde olunması								

TEMA 2: EĞİTİM VE ÖĞRETİME KALİTE

Amaç 2	A2. Öğrencilerin hayata ve geleceğe erdemli bir şekilde hazırlanması için bilgi, beceri, tutum ve davranış kazanımları sağlanacaktır.								
Hedef 2.1.	H2.1. Öğrencilerin derslerdeki akademik başarıları artırılacaktır.								
Performans Göstergeleri	Hedefe Etkisi*	Plan Dönemi Başlangıç Değeri	2024	2025	2026	2027	2028	İzleme Sıklığı	Rapor Sıklığı
PG 2.1.1. Matematik dersi yılsonu başarı puanı	10	31	33	35	38	40	42		
PG 2.1.2. Türk Dili ve Edb. dersi yılsonu başarı puanı	10	75	76	78	79	80	80		
PG 2.1.3. Sosyal Bilimler Alan dersleri yılsonu başarı puanı	10	66	68	69	70	72	75		
PG 2.1.4. Fen Bilimleri Alan dersleri yılsonu başarı puanı	10	40	42	43	45	47	50		
PG 2.1.5. İHL Meslek dersleri yılsonu başarı puanı	15	68	69	70	71	73	75		
PG 2.1.6. Kur'an-ı Kerim dersi yılsonu başarı puanı	15	61	63	65	67	69	70		
PG 2.1.7. Yabancı dil dersi yılsonu başarı puanı	15	85	86	87	88	89	90		
PG 2.1.8. Öğrenci başına okunan kitap ortalaması	15	6	8	9	10	11	12		
Koordinatör Birim	Okul Yönetimi								
İş birliği Yapılacak Birimler	Rehberlik servisi, il ve ilçe zümre başkanları, okul öğretmenleri İlçe Müftülüğü								
Riskler	1. Okulun yıkım kararının olması nedeniyle, geçici olarak eğitim-öğretime devam edilen okulun laboratuvarının olmaması 2. Öğrencilerin hazır bulunuşluk seviyesinin düşük olması 3. Sınav puanı ile öğrenci alan okullara yerleşemeyen öğrencilerin okulumuza mecburen kayıt olması								
Stratejiler	S1. Öğrencilerin kazanım eksiklikleri tespit edilerek kurlar ile takviye yapılacaktır. S2. Bakanlığımızın hazırladığı dijital platformlara yönlendirme yapılacaktır. S3. Öğrencilerin kitap okuma sayısı artırılacaktır. S4. Okulda münazara, panel vb. etkinlikler artırılacaktır. S5. Derslerde proje tabanlı yöntem kullanılarak öğrencilerin analiz, sentez ve değerlendirme becerilerinin geliştirilmesi sağlanacaktır.								
Maliyet Tahmini	30.000 TL								
Tespitler	1. Öğrenci velilerinin İmam Hatiplerde okuyan öğrencilerin sadece İlahiyat Fakültesine yerleşip Meslek dersi öğretmenini veya Din Kültürü ve Ahlak Bilgisi öğretmenini olacağı kanısı. 2. Öğrenci ve velilerin İmam Hatip Liselerini başarısız görme algısı.								
İhtiyaçlar	1. Okulumuzun tanıtımı için ortaokullar ziyaret edilecek. 2. Veliler ikna edilecek, İmam Hatip Liselerinin başarı istatistikleri veliler ile paylaşılacak, ÖSYM verileri elde edilecek.								

Amaç 2	Öğrencilerin hayata ve geleceğe erdemli bir şekilde hazırlanması için bilgi, beceri, tutum ve davranış kazanmaları sağlanacaktır.								
Hedef 2.2	Öğrencilerin ilgi, beceri ve yetenekler geliştirerek üst öğrenime yerleşen öğrenci oranını artırmak.								
Performans Göstergeleri	Hedefe Etkisi*	Plan Dönemi Başlangıç Değeri	2024	2025	2026	2027	2028	İzleme Sıklığı	Rapor Sıklığı
PG 2.2.1. Bir üst öğrenime yerleşen öğrenci oranı	30	48	48	49	50	50	51		
PG 2.2.2. Tercih danışmanlığı faaliyetlerinde yararlanan öğrenci sayısı	20	31	36	40	42	43	45		
PG 2.2.3. Kariyer rehberliği kapsamında yapılan faaliyet sayısı	20	10	12	13	14	15	16		
PG 2.2.4. Yüksek Öğretim Kurumları TYT Sınavlarında ilk 10.000 e giren öğrenci sayısı	15	0	1	2	2	2	3		
PG 2.2.5. Yüksek Öğretim Kurumları AYT Sınavlarında ilk 10.000 e giren öğrenci sayısı	15	3	3	3	3	3	4		
Koordinatör Birim	Okul Yönetimi								
İş birliği Yapılacak Birimler	Rehberlik servisi, il ve ilçe zümre başkanları, okul öğretmenleri, Üniversite, İlçe MEM								
Riskler	1. Öğrencilerin hazır bulunuşluk seviyesinin düşük olması 2. Sınav puanı ile öğrenci alan okullara yerleşemeyen öğrencilerin okulumuza mecburen kayıt olması								
Stratejiler	S1. DYK Kurslarıyla öğrencilerin genel derslerdeki yeterlilikleri artırılabilecektir. S2. Bakanlığımızın hazırladığı dijital platformlara yönlendirme yapılacaktır. S3. Öğrencilerin kitap okuma sayısı artırılabilecektir. S4. Üniversiteler ile işbirliği yapılacaktır. S5. Öğrencileri ilgi, yetenek ve ihtiyaçları doğrultusunda bir üst öğrenim programına hazırlayacak mesleki ve eğitsel rehberlik faaliyetleri yürütülecektir..								
Maliyet Tahmini	30.000 TL								
Tespitler	1. Öğrenci velilerinin İmam Hatiplerde okuyan öğrencilerin sadece İlahiyat Fakültesine yerleşip Meslek dersi öğretmeni veya Din Kültürü ve Ahlak Bilgisi öğretmeni olacağı kanısı. 2. Öğrenci ve velilerin İmam Hatip Liselerini başarısız görme algısı.								
İhtiyaçlar	1. Okuldan uzakta yaşayan öğrencilerin DYK kurslarına katılımı için servis çıkarılmalıdır. 2. Veliler ikna edilecek, İmam Hatip Liselerinin başarı istatistikleri veliler ile paylaşılacak, ÖSYM verileri elde edilecek.								

Amaç 2	A2. Öğrencilerin hayata ve geleceğe erdemli bir şekilde hazırlanması için bilgi, beceri, tutum ve davranış kazanmaları sağlanacaktır.								
Hedef 2.3	H2.3. Öğrencilerin ulusal/uluslar arası projelere katılım oranları ve hareketlilik sayısı yükseltilerek bereci temelli yabancı dil öğrenme yeterlilikleri artırılacaktır.								
Performans Göstergeleri	Hedefe Etkisi*	Plan Dönemi Başlangıç Değeri	2024	2025	2026	2027	2028	İzleme Sıklığı	Rapor Sıklığı
PG 2.3.1.Yabancı dil öğrenme yeterliklerini geliştirmeye yönelik gerçekleştirilen seminer ve kurs sayısı	20	0	1	2	2	2	2		
PG 2.3.2. Yabancı dil öğrenme yeterliliklerini geliştirmeye yönelik açılan kurslara katılan öğrenci oranı (%)	20	12	13	14	16	16	17		
PG 2.3.3. Yabancı dil dersi yıl sonu puan ortalaması	20	85	86	87	87	88	88		
PG 2.3.4. Bir eğitim öğretim döneminde ulusal veya uluslararası proje/etkinlik/yarışmalara katılan öğrenci oranı	20	9	10	10	11	11	12		
PG 2.3.5. Bir eğitim öğretim döneminde ulusal veya uluslararası projelere yapılan başvuru sayısı	20	6	8	8	9	9	10		
Koordinatör Birim	Okul Yönetimi								
İş birliği Yapılacak Birimler	Rehberlik servisi, il ve ilçe zümre başkanları, okul öğretmenleri İl ve İlçe MEM, Üniversite								
Riskler	<ol style="list-style-type: none"> 1. İngilizce dersini önemsiz görmeleri 2. Öğrencilerin hazır bulunuşluk seviyesinin düşük olması 3. Sınavda soru gelmemesi 								
Stratejiler	<p>S1. Öğrencilerin yabancı dil öğrenme yeterliliklerini geliştirmeye yönelik kurslar açılacaktır. S2. Öğrencilere yabancı dil bilmenin önemi ve gerekliliğini anlatan seminerler düzenlenecektir.</p> <p>S3. Öğrencilere yabancı dil bilmenin önemi ve gerekliliğini anlatan konferanslara yönlendirilecektir.</p> <p>S4. Yabancı dil eğitimine yönelik dijital içerikler ve platformlardan haberdar olmaları sağlanacaktır.</p> <p>S5. Duvar panoları, afişleri hazırlanacaktır.</p>								
Maliyet Tahmini	30.000 TL								
Tespitler	<ol style="list-style-type: none"> 1. Öğrencilerin yabancı dil öğrenmenin zor olacağı kanısı. 2. Öğrenci ve velilerin İmam Hatip Liselerini başarısız görme algısı. 								
İhtiyaçlar	<ol style="list-style-type: none"> 1. Dil sınıfının açılması için öğrencilerin teşvik edilmesi. 2. Uygulama yapabilecekleri imkanların sağlanması 								

TEMA 3: KURUMSAL KAPASİTE

Amaç 3	A3. Okulların kurumsal kapasite ve yeterlilikleri verimli ve sürdürülebilir bir şekilde geliştirilecektir.								
Hedef 3.1	H3.1. Okulun fiziki mekânlarını ihtiyaç ve hedefleri doğrultusunda iyileştirilmesi sağlanacaktır.								
Performans Göstergeleri	Hedefe Etkisi*	Plan Dönemi Başlangıç Değeri	2024	2025	2026	2027	2028	İzleme Sıklığı	Rapor Sıklığı
PG 3.1.1. İyileştirilen fiziki mekânları (derslik, spor salonu, kütüphane, pansiyon vb) sayısı	40	3	4	4	4	4	5		
PG 3.1.2. Fiziksel mekanların temizlik ve hijyenine ilişkin memnuniyet oranı (%)	30	80	82	84	85	87	90		
PG 3.1.3. Altyapı ve donatım eksikliği bulunan fiziksel birim sayısı	30	4	3	2	1	0	0		
Koordinatör Birim	Okul Yönetimi								
İş birliği Yapılacak Birimler	Milli Eğitim Bakanlığı, İl ve İlçe MEM, Okul Aile Birliği, Belediye								
Riskler	1. Kapalı spor salonu ve konferans salonunun olmaması. 2. Ödenek yetersizliği								
Stratejiler	S1. Okulun fiziki mekânlarının durum tespiti yapılacak ve iyileştirilmesi için önceliklendirilmiş bir plan doğrultusunda çalışmalar yapılacaktır. S2. Fiziki mekânların iyileştirilmesi için kamu idareleri, belediyeler ve işverenlerle iş birlikleri yapılacaktır. S3. Atölye ve laboratuvarların iyileştirilmesi için sektör ile iş birlikleri yapılacaktır. S4. Bilişim altyapısını güçlendirmek amacıyla sektörle iş birlikleri yapılacaktır. S5. Temizlik ve hijyen memnuniyet düzeyi belirlemek için anketler uygulanarak yapılacak değerlendirmeler sonucunda gerekli tedbirler alınacaktır.								
Maliyet Tahmini	500.000 TL								
Tespitler	1. Ödenek yetersizliği 2. Okul Aile Birliğinin etkin olmaması								
İhtiyaçlar	1. Sosyal ve Sportif etkinlikler için konferans salonu yapılmalıdır. 2. Velilerin Okul Aile Birliğini etkin hale getirmelidir. 3. Donanım eksikliği giderilmelidir.								

Amaç 3	A3. Okulların kurumsal kapasite ve yeterlilikleri verimli ve sürdürülebilir bir şekilde geliştirilecektir.								
Hedef 3.2	H3.2. Okul yöneticilerinin ve öğretmenlerin mesleki gelişimleri ve motivasyonları güçlendirilecektir.								
Performans Göstergeleri	Hedefe Etkisi*	Plan Dönemi Başlangıç Değeri	2024	2025	2026	2027	2028	İzleme Sıklığı	Rapor Sıklığı
PG 3.2.1. Uzaktan ve Yüzyüze Hizmet içi eğitimi alan Yönetici ve öğretmen sayısı	25	27	27	27	27	27	27		
PG 3.2.2. Ulusal ve uluslararası projelere katılım sağlayan öğretmen sayısı	25	1	3	3	4	4	5		
PG 3.2.3. Yüksek lisans eğitimini sürdüren/ tamamlayan öğretmen ve yönetici sayısı	25	10	10	11	11	11	12		
PG 3.2.4. Doktora eğitimini sürdüren/tamamlayan öğretmen ve yönetici sayısı	25	0	0	1	1	2	2		
Koordinatör Birim	Okul Yönetimi								
İş birliği Yapılacak Birimler	Bakanlık, Sivil Toplum Kuruluşları, İl ve İlçe MEM, Üniversite								
Riskler	-								
Stratejiler	<p>S1. Okul yönetiminin ve öğretmenlerin gelişim ihtiyaçları tespit edilerek, bu ihtiyaçları gidermeye yönelik bir mesleki gelişim planı hazırlanacaktır.</p> <p>S2. Okul yönetiminin ve öğretmenlerin uzaktan hizmet içi eğitimlere katılmaları teşvik edilecektir.</p> <p>S3. Okul personelinin motivasyon, iş doyum ve kurumsal bağlılık düzeylerini artıracak çalışmalar yapılacaktır.</p>								
Maliyet Tahmini	5.000 TL								
Tespitler	1.Kadın öğretmenlerin yüz yüze eğitimlere çocukları nedeniyle katılmak istememesi								
İhtiyaçlar	1. Uygulamalı hizmet içi eğitimlerin yapılması daha faydalı olacaktır.								

Amaç 3.	"Okulun amaçlarına ulaşmasını sağlayacak kurumsal imkân ve yetkinlikler verimli ve sürdürülebilir bir şekilde geliştirilecektir."									
Hedef 3.3	Eğitim ve öğretimin sağlıklı ve güvenli bir ortamda gerçekleştirilmesi için okul sağlığı ve güvenliği geliştirilecektir.									
Performans Göstergeleri	Hedefe Etkisi*	Plan Dönemi Başlangıç Değeri	2024	2025	2026	2027	2028	İzleme Sıklığı	Rapor Sıklığı	
PG 3.3.1. Bağımlılıkla mücadele ile ilgili konularda eğitim alan öğrenci, öğretmen, veli sayısı (kırılım yapılacak)	15	206	220	230	240	255	270			
PG 3.3.2. Akran zorbalığı ve siber zorbalıkla ilgili konularda eğitim alan öğrenci öğretmen sayısı (kırılım yapılacak)	15	108	120	135	155	167	187			
PG 3.3.3. Sağlıklı beslenme ve obezite ile ilgili konularda verilen eğitim alan öğrenci, öğretmen ve veli sayısı	15	148	160	190	215	235	257			
PG 3.3.4. Hijyen, gıda güvenliği, bulaşıcı hastalıklar ile ilgili konularda verilen eğitim alan öğrenci, öğretmen ve veli sayısı	15	195	225	245	260	270	287			
PG 3.3.5. Disiplin kuruluna sev k edilen olay sayısı	15	5	4	3	2	1	0			
PG 3.3.6. Sivil savunma eğitimine katılan öğrenci ve öğretmen sayısı	15	167	180	185	190	195	202			
PG 3.3.7. Afet ve Acil durum tatbikat sayısı	10	4	4	4	4	4	4			
Koordinatör Birim	Okul Yönetimi									
İş birliği Yapılacak Birimler	Belediye, AFAD, İl MEM, Sağlık Kuruluşları									
Riskler	<ol style="list-style-type: none"> 1. Faaliyetlerde Sürekliliğin sağlanamaması 2. Uygulamada eksikliklerin olması 3. Eğitimlerin il merkezinde verilmesi 4. Öğrencilerin Sosyal Medya Alışkanlıkları 									
Stratejiler	<p>S1. Öğrenci, öğretmen ve velilere farkındalık oluşturmak için bağımlılıkla mücadele, akran zorbalığı, siber zorbalık, sağlıklı beslenme ve obezite, hijyen gibi konularda alan uzmanları ile iş birliğinde eğitimler düzenlenecektir.</p> <p>S2. Okulda yaşanan disiplin olaylarının nedeni rehber öğretmen koordinasyonunda sınıf rehber öğretmeni ve öğrencilerin diğer öğretmenleriyle işbirliğine gidilecektir.</p> <p>S3. Başarılı ve örnek davranış sergileyen öğrencilerin onur belgesiyle ödüllendirilmesi ve bu öğrencilerin diğer öğrencilere örnek olması sağlanacaktır.</p> <p>S4. Doğa, insan ve teknoloji kaynaklı (deprem, sel, heyelan, yangın, çığ ve salgın hastalıklar vd.) afetlere karşı gerekli tedbirlerin alınması için çalışmalar yapılacaktır.</p> <p>S5. Afet ve Acil Durum Tatbikatları yapılacaktır.</p>									

Maliyet Tahmini	20.000 TL
Tespitler	1. Öğrencilerin tatbikatları oyun sanması 2. Velilerin büyük kısmının seminerlerden kaçınması 3. Uygulamada birliktelik eksikliği
İhtiyaçlar	1. Tatbikat için malzemeler temin edilecektir. 2. Eğitim için Uzman Kişilerin ilçeye davet edilmesi 3. Sosyal Medya Bağlılığının önüne geçilmesi için çalışmalar yapılması

Amaç 3.	A3. Okulların kurumsal kapasite ve yeterlilikleri verimli ve sürdürülebilir bir şekilde geliştirilecektir.									
Hedef 3.4.	H3.4. İklim değişikliklerinin olumsuz etkilerini azaltmak ve çevresel sürdürülebilirliği sağlamak için tasarruf tedbirleri kapsamında enerji verimliliği artırılacaktır.									
Performans Göstergeleri	Hedefe Etkisi*	Plan Dönemi Başlangıç Değeri	2024	2025	2026	2027	2028	İzleme Sıklığı	Rapor Sıklığı	
PG 3.4.1. Elektrik tüketimi (kw)	25	5341	5300	5250	5200	5100	5000			
PG 3.4.2. Su tüketimi (m3)	25	120	115	110	100	100	95			
PG 3.4.3. Doğalgaz/akaryakıt/kömür tüketim miktarı (m3/lt/kg)	25	0	0	0	0	0	0			
PG 3.4.4. Temiz ve sürdürülebilir enerji kaynaklarından sağlanan enerji miktarı (kw)	25	0	0	0	0	0	0			
Koordinatör Birim	Okul Yönetimi									
İş birliği Yapılacak Birimler	TEDAŞ, AKSA FIRAT, KOVANCILAR BELEDİYESİ									
Riskler	1. Öğrencilerde tüketim alışkanlığı 2. Kurumlara su ve enerji kullanım fiyatlarının normalden daha fazla olması									
Stratejiler	S1. Okul ve pansiyon elektrik, su ve yakıt tüketimi miktar ve tutar olarak izlenerek tüketimi artıran unsurlar araştırılacak ve verimliliği artıracak tedbirler alınacaktır. S2. Tasarruf tedbirleri kapsamında enerji verimliliği ile ilgili farkındalık çalışmaları yapılacaktır. S3. Enerji tasarrufuna yönelik proje geliştirilecektir. S4. Yenilenebilir enerji kaynaklarından daha fazla yararlanmak için çalışmalar yapılacaktır.									
Maliyet Tahmini	500.000TL (Tahmini Yıllık Toplam Fatura ve Bakım Onarım giderleri)									
Tespitler	1. Tüketim ve tasarruf bilincinin az olması 2. Su zengini bir ülke olduğumuzun sanılması, enerji maliyetlerinin yüksek olduğu bilincinin olmaması.									
İhtiyaçlar	1.Kamu kurumlarına firma ve belediyenin birim fiyatının hanelerde kullanılan bedel üzerinden fiyatları yansıtması 2.Yenilenebilir enerji kaynaklarının artırılması 3.Tasarruf bilincinin ve israfın haram olduğunun öğrenci ve velilere aşılması									

4.5. Maliyetlendirme

Stratejik planlama sürecinin önemli bir unsuru olan maliyetlendirme, belirlenen amaç ve hedeflere ulaşmak için gerekli kaynakların bütçeyle ilişkilendirilmesini ve harcamaların önem sırasına göre gerçekleştirilmesini sağlamaktadır. Böylelikle kaynakların amaçlar doğrultusunda etkili ve verimli bir şekilde kullanılması mümkün olabilecektir.

Bu kapsamda, belirlenen Stratejiler doğrultusunda gerçekleştirilecek faaliyet ve projeler ile bunların tahmini kaynak ihtiyacı belirlenmiştir.

Müdürlüğümüz 2024-2028 Stratejik Planı'nda yer alan stratejik amaçların gerçekleştirilebilmesi için beş yıllık süre için tahmini 11.400.000 TL'lik kaynağa ihtiyaç duyulmaktadır. Planda yer alan hedeflerin maliyet tahmini toplamından her bir amacın tahmini maliyetine, amaç maliyetleri toplamından ise stratejik planın tahmini maliyetine ulaşılmıştır.

Müdürlüğümüz stratejik planında belirtilen amaç ve hedeflerin maliyetleri aşağıdaki tabloda sunulmuştur.

Tablo 25. Tahmini Maliyet Tablosu

Amaç ve Hedef Tablosu	2024	2025	2026	2027	2028	TOPLAM
AMAÇ 1						
Hedef 1.1.	20.000	30.000	50.000	60.000	70.000	230.000
Hedef 1.2.	30.000	40.000	60.000	70.000	80.000	280.000
AMAÇ TOPLAM						510.000
AMAÇ 2						
Hedef 2.1.	30.000	45.000	60.000	80.000	90.000	305.000
Hedef 2.2.	30.000	45.000	60.000	80.000	90.000	305.000
Hedef 2.3.	30.000	45.000	60.000	80.000	90.000	305.000
AMAÇ TOPLAM						915.000
AMAÇ 3						
Hedef 3.1.	500.000	1.000.000	1.200.000	1.500.000	1.800.000	6.000.000
Hedef 3.2.	5.000	10.000	20.000	30.000	50.000	115.000
Hedef 3.3.	20.000	40.000	60.000	75.000	90.000	285.000
Hedef 3.4.	500.000	750.000	1.000.000	1.250.000	1.500.000	5.000.000
AMAÇ TOPLAM						11.400.000
GENEL TOPLAM						12.825.000

5. İZLEME VE DEĞERLENDİRME

İzleme, stratejik plan uygulamasının sistematik olarak takip edilmesi ve raporlanmasıdır. Değerlendirme ise, uygulama sonuçlarının amaç ve hedeflere kıyasla ölçülmesi ve söz konusu amaç ve hedeflerin tutarlılık ve uygunluğunun analizidir.

Katılımcılık, saydamlık, hesap verebilirlik, bilimsellik, tutarlılık ve nesnellik gibi planlamanın temel ilkeleri doğrultusunda izleme ve değerlendirme yapılacaktır. Stratejik plandaki amaçlara ve hedeflere ulaşabilme düzeylerini tespit edebilmek, hedeflerin gerçekleştirilmesi için gerekli tedbirleri almak izleme ve değerlendirme ile mümkün olacaktır.

Müdürlüğümüz 2024-2028 Stratejik Planı İzleme ve Değerlendirme Modeli'nin çerçevesini;

- ✓ Performans göstergeleri ve stratejiler bazında gerçekleşme durumlarının belirlenmesi,
- ✓ Performans göstergelerinin gerçekleşme durumlarının hedeflerle kıyaslanması,
- ✓ Stratejiler kapsamında yürütülen faaliyetlerin Müdürlük faaliyet alanlarına dağılımının belirlenmesi,
- ✓ Sonuçların raporlanması ve paydaşlarla paylaşımı,
- ✓ Hedeflerden sapmaların nedenlerinin araştırılması,
- ✓ Alternatiflerin ve çözüm önerilerinin geliştirilmesi süreçleri oluşturmaktadır.

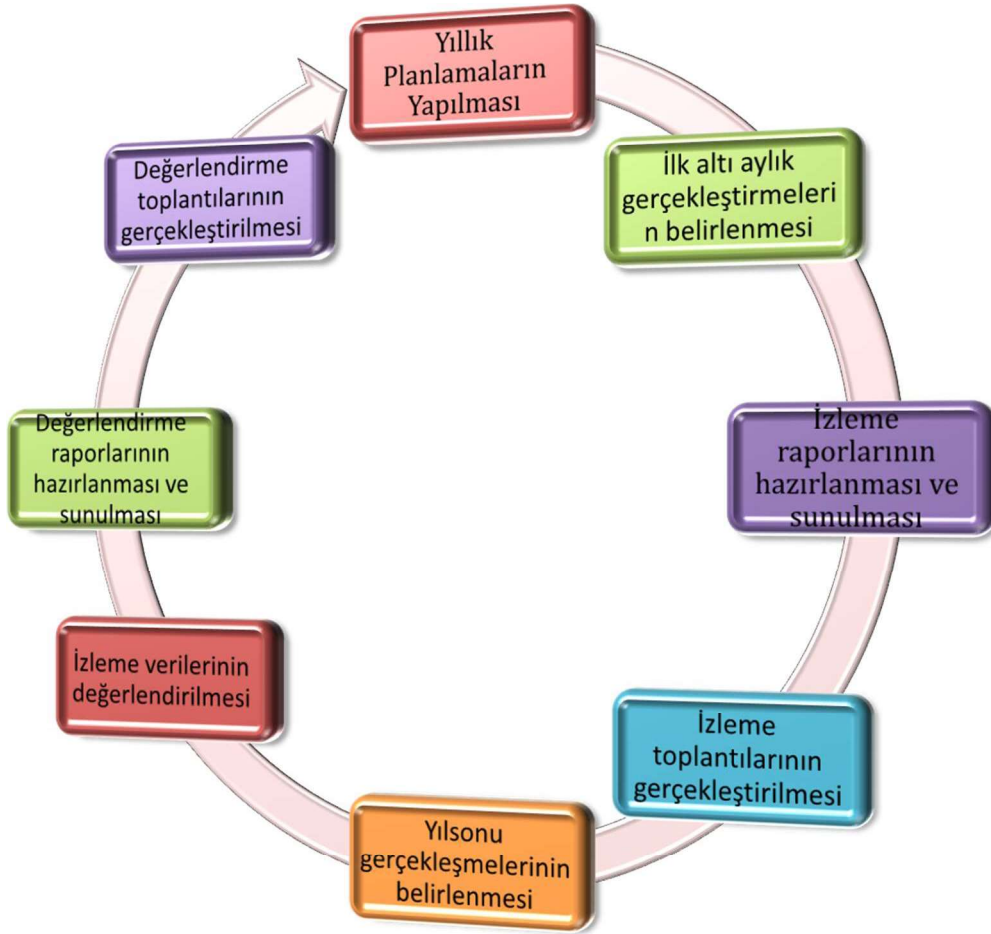
Belirtilen temel ilkeler ve veri analiz yöntemleri doğrultusunda Kumluca Kız Anadolu İmam Hatip Lisesi Müdürlüğü 2024-2028 Stratejik Planı İzleme ve Değerlendirme Modeli'nin çerçevesini;

- ✓ Performans göstergeleri ve stratejiler bazında gerçekleşme durumlarının belirlenmesi,
- ✓ Performans göstergelerinin gerçekleşme durumlarının hedeflerle kıyaslanması,
- ✓ Stratejiler kapsamında yürütülen faaliyetlerin Bakanlık faaliyet alanlarına dağılımının belirlenmesi,
- ✓ Sonuçların raporlanması ve paydaşlarla paylaşımı,
- ✓ Hedeflerden sapmaların nedenlerinin araştırılması,
- ✓ Alternatiflerin ve çözüm önerilerinin geliştirilmesi süreçleri oluşturmaktadır.

İzleme ve Değerlendirme Sürecinin İşleyişi

Yılda iki kez Milli Eğitim Müdürlüğü 2024–2028 Stratejik Planı'nda yer alan performans göstergelerinin gerçekleşme düzeyleri tespit edilecektir. Yılın ilk altı aylık döneminde Strateji Geliştirme Şubesi tarafından ara izleme gerçekleştirilecektir. Harcama birimlerinden sorumlu oldukları performans göstergeleri ve stratejiler ile ilgili gerçekleşme durumlarına ilişkin veriler toplanacaktır. İkinci izleme döneminde ise yıl sonu gerçekleşme durumları tespit edilecektir. Hazırlanan rapor Milli Eğitim Müdürü'ne sunulacaktır.

Bu bağlamda; amaçlara ulaşabilmek için oluşabilecek riskler tespit edilerek gerekli tedbirlerin alınması sağlanacaktır. Stratejik plan değerlendirme raporu için belirlenmiş olan yedi amaç ve bu amaçları gerçekleştirmek için konulmuş olan hedeflerden sorumlu olan birimlerin belirlenmiş olan sürelerde raporlarını hazırlayarak Strateji Geliştirme Şubesi'ne teslim edeceklerdir. Strateji Geliştirme Şubesi gelen tüm raporları bir araya getirerek üst yöneticiye sunmak sorumluluğundadır.



Şekil 2. İzleme ve Değerlendirme Süre

2024-2025 Eğitim Öğretim Yılı Stratejik Plan İzleme ve Değerlendirme Tablosu					
A1	Öğrencilerin öğrenmesi, gelişmesi ve büyümesi için fırsatları genişletmek amacıyla okul, aile ve toplum arasında güçlü bağlantılar geliştirilecektir.				
H1.1	Öğrenci başarısını desteklemek için ailelere eğitim verilecektir.				
Hedef1.1 Performansı	% 88*				
Sorumlu Birim	Okul yönetim kadrosu				
Performans Göstergesi	Hedef Etkisi (%)	Plan Dönemi Başlangıç Değeri *(A)	İzleme Dönemindeki Yıl Sonu Hedeflenen Değer (B)	İzleme Dönemindeki Gerçekleşme Değeri (C)	Performans (%) (C-A)/(B-A)
PG 1.1.1 Her dönem sınıf velilerine yönelik düzenlenen etkinlik sayısı	60	0	1	1	100
PG 1.1.2 En az bir aile eğitimi alan Veli oranı (yüzde)	40	25	75	60	70
Hedefe İlişkin Değerlendirmeler					
2024-2025 eğitim öğretim yılında PG 1.1.1 için performansın %100 oranında gerçekleştiği görülmektedir. 2024-2025 eğitim öğretim yılında PG 1.1.2 için performansı %70 oranında gerçekleştiği göz önünde bulundurularak ailelerin eğitim faaliyetlerine katılımının artırılması için sınıf rehber öğretmenleri aracılığıyla telefon görüşmeleri yapılması planlanmıştır.					